

# 広報 あいづ ばんげ

9

No.673  
2020

## 目次 -CONTENTS-

続報 高寺山遺跡調査成果 奈良時代の遺物発見！	2
10月1日より国民健康保険証が更新されます	4
9月は「健康増進普及月間」です	5
第14回市町村対抗福島県軟式野球大会	6
新農業委員会委員・農地利用最適化推進委員のご紹介	8
令和2年国勢調査を実施します	9
まちの話題	10
齋藤町長のスマイルトーク・図書室だより	11
お知らせインフォメーション	12
こどもと健康の広場	16
ばんげの夜空彩る打ち上げ花火・七夕飾り設置	18

表紙：願いをこめて  
—夏の夜空を鮮やかに彩る—

8月8日に「疫病退散！希望の花火」が打ち上げられました。

## 続報・高寺山遺跡調査成果

# 奈良時代の遺物発見！

町では平成29年度から高寺山遺跡調査を行ってきました。第2次調査（令和元年度）では御神体や修法壇が検出されるなど、山岳寺院「高寺」の歴史を証明する重要な発見が相次ぎました。今回はこの第2次調査において出土した遺物から判明した事柄とこれまでの成果をお伝えします。

### 会津地方では珍しい奈良時代の遺物と判明

専門家の調査により、第2次調査で出土した土器の一部が奈良時代（710―794年）のものであることが判明しました。会津地方において奈良時代の出土品が検出されることは大変珍しく、高寺だけでなく会津の歴史を知る上で大変貴重な発見となりました。

また、この出土により

これまで平安時代（794―1185年）と考えられていた高寺の造営年代は、慧日寺（磐梯町）よりさらに古い奈良時代であると推定されました。

#### ▼奈良時代の遺物

須恵器の坏（飲食具）

土師器の甕（煮沸具）

特に須恵器の坏は、会津地方で作られたものではなく、北関東地方から持ち込まれた可能性があります。

土師器…弥生時代以来の技法で焼かれたものです。赤褐色で比較的軟質ですが耐火性があります。

須恵器…朝鮮半島から伝わった窯で焼かれたものです。灰色で硬く耐水性があります。

坏……飲食物を盛るのに用いた椀形の器

甕……飲食物を盛るのに用いた椀形の器

土師器の甕

須恵器の坏



かめ

#### ▼土師器の甕の出土状況

遺跡中央部の平場から見つかりました。



### 高寺山遺跡とその時代

古代の東北地方では、724年に陸奥国府の多賀城（宮城県多賀城市）、続いて759年に蝦夷対策の前線基地となる桃生城（宮城県石巻市）が造営されます。

高寺山遺跡は、ちょうどこの頃に造営されたことが、今回判明しました。

これまで行った町内の遺跡分布調査で、奈良時代の遺跡は14か所、平安時代の遺跡は144か所が確認されています。平安時代に遺跡数が約10倍にも増加し、その大半が9世紀に集中していることも判かっています。

この背景には、律令国家による会津盆地の開発事業や蝦夷対策による移民政策などが関係しているようです。

このような動向に対応して、高寺山遺跡も何度かの改変が行われていました。

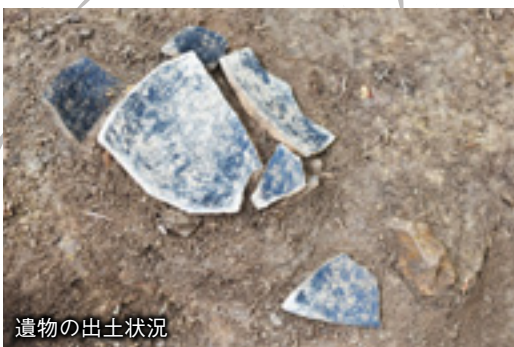
今後、高寺山遺跡の発掘調査報告書内で明らかにしていきます。



八角円堂跡

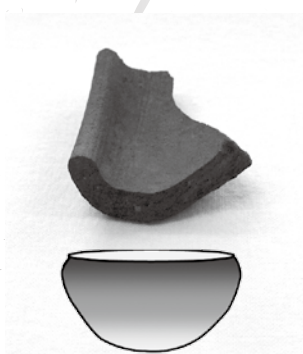


修法壇の配石遺構



遺物の出土状況

▼復元した御神体と考えられる流紋岩



▲仏鉢の破片(縁の部分)



流紋岩(御神体)の出土状況

### これまでの成果

高寺山遺跡は、高寺山東側の標高373〜393mに立地する約2万㎡の遺跡です。ここには大小11面の平場が存在します。これまで行った調査で、広隆寺(京都府)のような八角円堂跡をはじめ、**修法壇の配石遺構**、**水行の石敷遺構**などが検出されました。また、自然石の流紋岩が焼けて弾けた状態で出土しており、幸神社(京都府)と同じ**御神体**と考えられました。さらに仏鉢の出土により、ここには間違いなく僧侶が居たことが確認できました。



水行の石敷遺構

### ◆展示会のお知らせ

会津坂下町埋蔵文化財センターでは、今秋、高寺山遺跡の速報展を実施する予定です。出土した土器や、御神体と考えられる自然石などを展示します。詳細は、広報などでお知らせします。

# 国民健康保険の「保険証」が更新されます

## 9月末まで(薄緑色)→10月1日から(茶色)

国民健康保険に加入されているご家族全員分の新しい保険証を、まとめて世帯主宛てに郵送(9月下旬予定)します。現在お使いの保険証(薄緑色)の有効期限は令和2年9月30日(水)です。有効期限まで現在お使いの保険証を使用し、新しい保険証(茶色)は令和2年10月1日(木)から使用してください。

10月1日以降、有効期限の過ぎた保険証は、役場窓口にお持ちいただくか、ご自分で処分していただくようお願いします。

福島県	有効期限	令和3年9月30日
国民健康保険	記号	島47
被保険者証	番号	XXXXXXXX
氏名	坂下 太郎	
生年月日	昭和XX年XX月XX日	性別 X
適用開始年月日	令和XX年XX月XX日	
交付年月日	令和2年10月1日	
世帯主氏名	坂下 太郎	
住所	福島県河沼郡会津坂下町XXXXXXXXXXXXXX XXXX番地	
保険者番号	070862	交付者名 会津坂下町
妊産婦及び18歳までの一部負担金の割合は0割	公印	

○新しい保険証の有効期限は令和3年9月30日(木)です。(ただし、有効期限までに75歳となる方などはこの限りではありません。)



### 【一部負担金の割合が0割の「18歳まで」とは?】

18歳の誕生日以降、最初の3月31日まで(4月1日が誕生日の方は除く)のことを指しています。

(※窓口での一部負担金は0割ですが、医療費の10割分を国保税などから支払っています。)

### 【妊産婦の方は「保険証」と「母子健康手帳」を提示してください】

妊娠12週の属する月から分娩の属する月までの妊産婦も、一部負担金の割合を0割としています。(※18歳までと同様に、医療費の10割分を国保税などから支払っています。)医療機関を受診する際は、ご自身が妊産婦であることを証明するために、保険証と併せて「母子健康手帳」を提示してください。

### 【国保の加入や脱退は届け出が必要です】

加入・脱退や、住所・氏名に変更があった場合は、異動があった日から14日以内に届け出てください。

#### 【加入の届け出が遅れると・・・】

国保税は届出日ではなく、国保の資格を得た日にさかのぼって納めていただきます。また届け出の前にかかった医療費は一旦全額自己負担となります。

#### 【脱退の届け出が遅れると・・・】

国保の資格を失った後に国保の保険証を使うと、町が負担した医療費を後で返していただくこととなります(自動的に脱退になったり、会社側が代わって手続きをしたりすることはありません)。

## 会津坂下町の現状（令和元年度）死因

- 1位 がん
- 2位 心臓病
- 3位 脳疾患
- 4位 糖尿病

がんは、検診を受けて早期発見することが大切です。  
心臓病、脳疾患は、高血圧や糖尿病、脂質異常症と関係があり、たばこも影響しています。  
1つ1つ確認してみましょう。



## 高血圧

血圧は1日の中で変動しますが、家庭で測定した血圧が135/85mmHg以上の場合は高血圧です。高血圧は自覚症状がほとんどありませんが、脳卒中、心不全、認知症発症の要因となります。

## 糖尿病

高血糖の状態が続くと、始めは無症状ですが、進行するにつれ次第に症状が現れます。  
特に多くみられる合併症として、「腎症」「網膜症」「神経障害」があります。その他、脳卒中、心筋梗塞、認知症、がんなどの合併症もあります。

## 脂質異常症

脂質は、人間の体にとってなくてはならないものです。  
しかし、LDLコレステロールや中性脂肪の値が高いことや、HDLコレステロールが低い状態のまま放置していると、脳卒中や心筋梗塞などを発症するリスクが高くなります。脂質が高い状態でも、自覚症状がありません。

## たばこ

たばこは、がんや脳梗塞、心筋梗塞、糖尿病の危険因子となり、COPD(慢性閉塞性肺疾患)等の病気を引き起こします。  
最近は電子たばこなどが普及していますが、同様にニコチンが含まれています。また、受動喫煙やサードハンド・スモーク（三次喫煙）が問題となっています。

生活習慣を改善しても検査値が正常にならない場合は、治療薬が必要となります。治療薬は、数値を下げ、脳や心臓、腎臓などの大切な臓器を守ることを目的に処方されるものです。

自己判断せずに、かかりつけ医と相談しながら、治療を継続しましょう。

家庭血圧は血圧管理の指標として重要です。毎日測定し記録することで、自分の血圧の変化や特徴を確認しましょう。



バランスの取れた食事と、適度な運動を心がけましょう。

生活習慣  
○×クイズ

- 質問1 喫煙によって認知症や糖尿病のリスクも高まる？
- 質問2 1日3合以上のお酒を飲む人は2型糖尿病になりやすい？
- 質問3 午後10時以降の飲食は太りやすい？

クイズの答えは裏表紙下部をご覧ください。

まずは、健診結果で自分の身体の状態を確認しましょう。  
そして、生活習慣を振り返り、きちんと治療を受けることが大切です。

今大会は開幕戦！初戦に勝利！勢いのままにベスト8を目指します！

# 第14回市町村対抗福島県軟式野球大会



第14回市町村対抗福島県軟式野球大会が郡山市ヨーク開成山スタジアムをはじめ、県内6会場で開催されます。県内の軟式野球レベルの向上と、市町村間の交流を図り、福島県をスポーツの力で盛り上げることを目的として、県内59全ての市町村が参加し、熱戦が繰り広げられます。

会津坂下町チームは、荒井康之監督が3年目の指揮をとり、前大会では強豪小野町を相手に最後の最後まで粘りを見せましたが、初戦敗退という結果に終わり、県大会で1勝する難しさを改めて痛感しました。その悔しさを忘れず、日々の練習と他市町村との練習試合を積み重ね、若い世代の選手達が多い中において、ベテランが若手を支え、切磋琢磨しながら成長してきました。チームは初戦突破に向けて準備万端です。

1つでも多くの勝利を掴み取れるよう、町民の皆様の熱い声援をよろしくお願いいたします。

## 試合日程

※天候等により変更になる場合があります。

**1回戦** 9月5日(土) 第1試合 午前8時30分開始予定  
郡山市 ヨーク開成山スタジアム(対戦相手:石川町)

勝利した場合.....

**2回戦** 9月19日(土) 第1試合 午前8時30分開始予定  
小野町 小野あぶくま球場(対戦相手:浪江町)



## 過去の成績

**第11回大会** 1回戦 ○4 - 1 桑折町  
2回戦 ●1 - 8 本宮市

**第12回大会** 1回戦 ●1 - 8 本宮市

**第13回大会** 1回戦 ●8 - 11 小野町

## バスに乗って応援に行こう！

大会当日は応援バスを運行します。皆さまの応援で会津坂下町チームが勝利を掴めるように力を貸してください。

■日 時 9月5日(土) 午前6時30分出発【時間厳守】

■集合場所 坂下南小学校北側 町営駐車場

■定員 15名(先着順)

■締切日 9月1日(火)までにお申し込みください。

※2回戦以降のバスの運行については事務局までお問い合わせください。(P7.お問い合わせ参照)

今年で監督3年目となりました。1年目の大敗から、去年はタイブレークの末、惜敗し、今年こそは必ず勝つという意気込みの中、冬場から練習をしてきましたが、新型コロナウイルス感染症の関係で練習は中断し、大会も次々と中止となり、調整が難しい年となりました。

また、今年の中堅選手が7名辞退し、不安が残る中練習を再開しました。しかし、新主将の山口智を中心に、練習や試合では選手間で声を掛け合いチームワークもよく、とても良い雰囲気の中で活動できています。練習に関しても、今までのように練習メニューを押し付けるのではなく、選手間で始まる前に話し合い、今日はどういった練習をしたいか、するべきかを決め、上手く行かない時や疑問に思ったことがあれば練習を止め意見を出し合い、一つひとつ確認し取り組んできました。

こんな時だからこそ、今まで以上に野球ができる喜びと、支えてくださっている地域の皆さん、家族、関係者の皆さんへの感謝の気持ちを忘れず、明るい話題を町民の皆さんへお知らせできるよう町代表として戦って参りますので、応援よろしくお願いたします。



荒井 康之 監督  
(古坂下)



## 会津坂下町チーム選手紹介

コーチ



柳田 雅彦  
(新 館)

コーチ



佐藤 雅彦  
(大 沢)

スコアラー



山口 聡子  
(新 町)

主将(外野手)



山口 智  
(塔 寺)

副主将(捕手)



小畑 大地  
(杉 山)

副主将(内野手)



松澤 慧  
(宇 内)

投 手



大場 隼  
(会津坂下町役場)



蓮沼 雄介  
(塔 寺)



山口 賢  
(塔 寺)



成田 聖太  
(羽 林)

捕 手



志賀 省吾  
(古坂下)

内 野 手



生江 高志  
(中 村)



渡部 譲司  
(大 上)

内 野 手



佐藤 翔平  
(長 井)



佐藤 健太  
(西青津)



佐藤 和輝  
(新 町)



渡辺 翼  
(桜木町)

外 野 手



唐司 誠弘  
(五 香)



桑原 知也  
(太田谷地)



長嶺 宏夢  
(古坂下)

# 新農業委員会委員・農地利用最適化推進委員のご紹介

この度、新会津坂下町農業委員会委員10名の任命と農地利用最適化推進委員7名の委嘱が行われ、第1回農業委員会総会において、会長に成田嘉孝氏、会長職務代理者に薄正喜氏が選任されました。農業委員会委員と農地利用最適化推進委員の任期は、共に令和2年7月20日から令和5年7月19日までの3年間です。



## | 会長あいさつ |

この度、会長に選任されました成田嘉孝です。会長という職責の重さに身の引き締まる思いです。

農業を取り巻く環境も変化する中、農業委員会は農業委員と農地利用最適化推進委員とが連携して、遊休農地の発生防止と解消、担い手への農地の集積、集約等、優良農地の確保と有効利用に向けて活動してまいりますので、宜しくお願い申し上げます。

成田 嘉孝（金上）

\*\*\* 農地に関するご相談をお受けいたします。気軽にお声かけください。\*\*\*

## 会長職務代理者



薄 正喜（若宮）



小畑 修一（高寺）



鈴木 寿夫（八幡）



鈴木 清介（川西）



五十嵐 尚（広瀬）

## 農業委員



鈴木 富也（坂下）



波多野 健悟（坂下）



五十嵐 智子（八幡）



齋藤 恵子（金上）

## 農地利用最適化推進委員



渡部 淳（坂下）



渡部 敦（若宮）



木村 行男（金上）



二瓶 義典（広瀬）



永山 廣隆（川西）



手代木 学（八幡）



渡辺 清栄（高寺）

農地の売買や貸し借り、農地転用、新規就農など手続きやわからないことがありましたら、委員・農業委員会事務局へご相談ください。

## ～結婚相談員制度終了のお知らせ～

ふれあいプランナーを中心とした結婚相談員による結婚相談員制度が7月31日をもって終了しました。今後はふくしま結婚・子育て応援センターの「はぴ福なび」や会津の市町村が連携し広域で実施する婚活事業などの情報を広報やHPで発信をしていきます。相談員は不在となりますが、結婚に関する問い合わせは、引き続き農業委員会事務局でお受けします。

【問い合わせ 産業課 農業委員会 ☎84-1534】



# 令和2年国勢調査を実施します

国勢調査は行政を進める上で最も基本となる人口の構造や世帯の構成・住居状況を明らかにするために行われる重要な調査で、2020年（令和2年）10月1日現在、日本に住む全ての人および世帯が対象となっています。

調査期間中（9～10月）は調査員がお宅を訪問しますので、回答にご協力をお願いします。

## 国勢調査へのご協力をお願いします！

- 9月中に調査員がみなさまのお宅を訪問し、右の封筒に入った調査票をお配りします。  
※国勢調査員はその身分を証明する「調査員証」を携帯しています。
- 調査票には10月1日時点での世帯の状況などをご記入ください。
- 調査票の回答は、郵送での返送か、インターネットでお願いします。  
※できる限りインターネットでのご回答にご協力ください。



## 新型コロナウイルス感染症の感染防止の取り組み

訪問の際、調査の趣旨説明はインターホン越しに行い、調査書類は郵便受けやドアポストに入れるなどしてお配りします。また、ご不在の場合は、直接、郵便受けやドアポストなどに入れさせていただきます。

対面での説明が必要となる場合は、一定の距離を保ちつつ簡潔に行わせていただきます。みなさまのご理解とご協力をよろしくお願いします。

## 国勢調査回答期間は下記のとおりです

インターネット回答期間

調査票(紙)での回答期間

9/14(月) → 10/7(水)      10/1(木) → 10/7(水)

国勢調査の結果は、災害への備え・社会福祉など、わたしたちの生活の身近なところに役立てられています。国勢調査については、「国勢調査2020総合サイト」をご覧ください。<https://www.kokusei2020.go.jp>



国勢調査  
2020



▶会津バス営業所



## 新型コロナウイルス感染防止呼びかけ 只見線・会津バス利用の学生 にマスクを配布

町では7月13日から17日までの5日間、只見線や会津バスを利用して町外の学校へ通学する学生の皆さんにマスクを配布しました。JR会津坂下駅では齋藤町長が学生の皆さんにマスクを手渡し、感染防止を呼びかけました。

暑い季節となりましたが、熱中症のリスクを考慮しつつ適宜マスクを着用し、屋外では人と人との距離を取り3密に留意するなど、感染防止に努めていきましょう。

▶JR会津坂下駅



## 町出身学生に町産品を発送!!

▶会津坂下町の米・醤油・味噌・冷やしラーメン・りんごや桃の加工品の詰め合わせをお届けします!



7月10日、学生生活支援事業の発送式が行われました。

この事業は、新型コロナウイルス感染拡大に伴い、県外で頑張る学生を応援するため、町産品をお届けする事業です。

齋藤町長は「故郷を思いだし、元気になってほしい」と学生にメッセージを添えました。

2次募集分の申し込みを10月に予定しています。

☎ 産業課 商工観光班 ☎83-5711

## 軽トラタ市が開催されました



8月7日、今年1回目の軽トラタ市が開催されました。新鮮な夏野菜や旬の桃、お惣菜などを買求める仕事帰りのお客さんなどで賑わいました。軽トラタ市は毎年、ばんげ軽トラ市実行委員会により開催され、農家の方の採りたて野菜や果物の他、パンや惣菜などが並びます。今後は8月28日(金)、9月14日(月)に会津よつば農協職員駐車場にて開催予定です。

▶感染症対策を徹底した上で販売されました  
(中央公民館)



## プレミアム付商品券 「がんばる坂下応援券」が完売

8月8日・9日、30%のプレミアム付商品券「がんばる坂下応援券」が販売され、総額1億9,500万円分が完売しました。訪れた購入者は、食品の購入、家の改修、ランチの際に利用したいなど様々な用途を話されました。

会津坂下町商工会事務局長の堀金さんは「新型コロナウイルス感染症の影響で地域経済は危機的な状況です。経済循環のため、ぜひお早めにご利用ください。」と話されました。

今回は新型コロナの感染リスクを下げるため、購入日の時間指定がされた引き換え券を事前に渡し、密を回避して販売されました。

● ご寄付ありがとうございます! ●

## 明治安田生命保険相互会社様より204,200円のご寄付



8月5日、明治安田生命保険相互会社 郡山支所 坂下営業所長 佐々木俊治様、田中百合子様が町長室を訪れ、会社からの寄付のと、町にゆかりのある社員の皆さんからの募金を加えた20万4,200円をご寄付いただきました。これは同社が取り組む『地元の元気プロジェクト』（地域社会支援等につながる寄付活動）によるもので、佐々木営業所長は「新型コロナウイルス感染症が一日も早く収束し、社会全体が元気を取り戻すことを願っています。感染症対策にぜひご活用ください。」と述べられました。

いただいたご寄付は大切に活用させていただきます。



## 齋藤町長の / スマイル😊トーク

### 「虫の目を」

いつしかセミの声は鈴虫やコオロギの声に変わり、秋の気配を感じるようになりました。この夏はお盆の帰省が自粛され、寂しい思いをされた方もいたことでしょう。

みなさんは「虫の目」という言葉をご存知でしょうか。小さな物事に気づき、目標に向かってコツコツと努力するという意味があるそうです。

新しい日常を築き上げ、実践していくためには、まわりの人々の小さな心の動きを感じ、互いに思い遣る気持ちを大切にしながら、地道な努力を重ねることが大切だと思います。

いつもとは違う夏が終わりました。秋の夜長、「秋の音」に耳を澄ましてみてはいかがでしょうか。



### 新着本の紹介

#### 『首里の馬』



一般書  
高山羽根子/著  
新潮社

#### 『破局』



一般書  
遠野遥/著  
河出書房新社

#### 『高峰秀子おしゃれの流儀』



一般書  
高峰秀子  
斎藤明美/著  
筑摩書房

#### 『絵物語古事記』



児童書  
富安陽子/文  
山村浩二/絵  
三浦佑之/監修/偕成社

#### 『図解大事典:猛毒生物』



児童書  
加藤英明/監修  
新星出版社

#### 『ノラネコぐんだん カレーライス』



絵本  
工藤ノリコ/著  
白泉社

## おすすめ 新着本



#### 『少年と犬』

馳星周/著 文藝春秋

この本は先月、第163回直木賞を受賞しました。東日本大震災で被災し、職を失った和正が、コンビニでガリガリに痩せた野良犬を拾う事から物語が始まります。その犬は賢く、傷つき悩む人々に寄り添い、温もりを教えてくれます。涙なしでは読めない、心にしみる感動の物語です。



#### 『プラスチック惑星・地球』

藤原幸一/写真と文 ポプラ社

今、ペットボトルやビニール袋などのプラスチックごみによる環境汚染が深刻な状況となっています。プラスチックの使用を減らし、賢く利用していく必要があるため、7月からレジ袋が有料となるなど私達の生活にも変化がありました。地球を守るため、出来る事から取り組んでいきませんか？

### 募集中

書棚の整理や本の修理をお手伝いいただける図書ボランティアを募集しております。詳しくはお問い合わせください。

☎ 中央公民館 ☎ 教育課 ☎ 社会文化班 ☎ 83-3010

**催し** 第4回会津ばんげまち  
歩き開催のお知らせ

今回の「ばんげまち歩き」は会津坂下駅を出発し、広瀬地区を歩きます。道中では、創業から変わらぬ製法で麴を作り続けている目黒麴店や国の史跡に認定されている亀ヶ森・鎮守森古墳に立ち寄り、最後に町の史跡から出土した貴重な品々が展示されている埋蔵文化財センターを見学します。ぜひご参加ください。

**日時** 9月6日(日)

午前8時30分～午後1時30分

**集合場所** 会津坂下駅

**費用** 昼食代(1,000円)

**申込** 9月2日(水)までに電話にてお申し込みください。

**問** 産業課 商工観光班

☎83-5711

**催し** NHK連続テレビ小説  
「エール」巡回展開催  
のお知らせ

現在放送中のNHK連続テレビ小説「エール」の巡回展が開催されます。撮影用の衣装や小道具、パネルなどが展示される予定です。ぜひ、お越しください。

**期間** 9月11日(金)～16日(水)

**時間** 午前10時～午後5時

**場所** 広瀬コミュニティセンター

**費用** 無料

**問** 産業課 商工観光班

☎83-5711

**催し** 諏訪神社例大祭  
坂下秋まつり  
縮小開催のお知らせ

9月12日(土)、13日(日)に開催予定の坂下秋まつりは、新型コロナウイルス感染症拡大防止の観点から、提灯行列・稚児行列・仮装山車コンクール、露店開設が中止となります。

なお、神輿渡御は経路を縮小して開催し、その他諏訪神社内での神事については予定通りおこなわれます。

**問** 会津坂下町観光物産協会

☎83-2111

産業課 商工観光班

☎83-5711



**催し** 8月29日は  
「馬肉の日」フェア開催!

8月29日(土)は馬肉の日です！会津ばんげ馬の会加盟店による馬肉消費感謝フェアを開催します。馬さしなどを購入すると各店舗ごとにお得なサービスが受けられます。

ぜひ、馬肉の日は会津ばんげ馬の会加盟店へお越しください。

**問** 産業課 商工観光班

☎83-5711

**i** お知らせ  
インフォメーション  
暮らしに役立つ情報をお届けします。

**催し** 令和2年度成人式の  
代替措置について

新型コロナウイルス感染症拡大防止のため、8月15日開催の令和2年度成人式が中止となり、皆さまにご心配とご迷惑をおかけしましたこと、深くお詫び申し上げます。

代替措置としまして、令和3年8月に改めて令和2年度成人式を開催することを検討しています。なお、令和3年8月15日開催予定の令和3年度成人式とは、別日程での開催を予定しています。ご理解とご協力を、よろしくお願いいたします。

また、成人式を開催するにあたって、式の企画や運営にご協力いただける実行委員を募集しています。希望する方は、下記までご連絡ください。

**対象** 平成11年4月2日から平成12年4月1日までに生まれた方で、町内に住所を有する方または坂下中学校を卒業した方(区域外通学者含む)

**問** 教育課 社会文化班

☎83-3010

## (株)あいづダストセンター

事業系一般廃棄物・粗大ごみ等  
廃棄物のことならお気軽にご相談下さい

☎ (0242) 85-8960



当社 坂下事業所マテリアルリサイクル(中間処理)施設

## 暮らし 働く妊婦・事業主のみなさまへ

男女雇用機会均等法に基づく母性健康管理上の措置として、新型コロナウイルス感染症に関する措置が新たに規定されました。活用方法は下記を参照ください。

- 働く女性の妊娠・出産をサポートするサイト「女性にやさしい職場づくりナビ」  
<https://www.bosei-navi.mhlw.go.jp/>



- 職場における妊娠中の女性労働者等への配慮について  
<https://www.mhlw.go.jp/stf/newpage11067.html>



### ※事業主の皆様へ

母性健康管理措置による休暇取得支援助成金をご活用ください。

この助成金を活用しつつ、妊娠中の女性労働者が休みやすい環境づくりに努め、積極的な配慮をお願いします。

支給要件の詳細については厚生労働省ホームページにお問い合わせください。

[https://www.mhlw.go.jp/stf/newpage\\_11686.html](https://www.mhlw.go.jp/stf/newpage_11686.html)



- 問 福島労働局  
雇用環境・均等室  
☎024-536-4609

## 暮らし 便利な口座振替や納税組合での納付はいかがですか

町税などの納め忘れをなくするため口座振替や納税組合への加入をお勧めしています。

### ■口座振替に変更する場合

金融機関での手続きが必要です。申請は金融機関窓口をお願いします。

### ■ご利用いただける金融機関

東邦銀行・会津信用金庫・大東銀行・J A会津よつば・会津商工信用組合・ゆうちょ銀行

### ■口座振替に必要なもの

納税通知書・通帳・届出印鑑

### ■口座振替の開始時期

申請した翌月の納期分から

### ■納税組合に加入する場合

加入する納税組合の組合長に加入届を提出してください。

問 総務課 税務管理班

☎84-1502

## 暮らし 広域路線バスの変更

10月1日より、下記2路線のルートなどが変更される予定です。

### ○対象路線

#### 【喜多方・坂下線】

喜多方市内循環区間を見直し、「有隣病院」を終点とするルートへ変更。

#### 【若松・坂下線】

日中便3本のみ、「神明通り」及び「竹田病院前」を経由するルートへ変更。

問 政策財務課 政策企画班

☎84-1504

## 健康 献血へのご協力をおねがいします

下記の日程で献血を実施します。新型コロナウイルス対策を徹底して実施しますので、ご協力をお願いします。

日時 9月16日(水)  
午前9時30分～正午  
午後1時30分～4時30分

場所 会津坂下町役場

問 生活課 福祉健康班

☎93-6169



## 健康 ロタウイルスワクチンの定期接種が始まります

10月1日から、ロタウイルスワクチンが定期接種となります。対象の方には、個別に通知します。

スケジュールをよくご確認ください。予防接種を受けてください。

対象 令和2年8月1日以降に生まれた0歳児

場所 かかりつけ医

費用 無料（1歳を過ぎると有料になります）

問 生活課 福祉健康班

☎93-6169

## 相談 労働困りごと相談会開催

賃金未払い、解雇、退職などの労使間のトラブルに関する困りごとや疑問についての相談をお受けします。

相談は無料で秘密は厳守します。お気軽にご相談ください。  
※原則として事前予約制です。

下記まで電話予約してください。

- 日時** 10月18日(日)  
午前10時～午後4時
- 場所** 会津若松合同庁舎  
(会津若松市追手町7番5号)
- 問** 福島県労働委員会事務局  
☎024-521-7594

## 相談 アイヌの方々からの様々なご相談をお受けします

人権教育啓発推進センターでは、アイヌの方々の悩みをお受けするフリーダイヤルを開設しております。

嫌がらせ、差別、プライバシー侵害などのご相談もお受けします。お気軽にご相談ください。

- 相談は無料です。
- 匿名でもかまいません。
- 秘密は厳守します。

**受付** 月曜日～金曜日(祝日、年未年始を除く)

**時間** 午前9時～午後5時  
**相談専用電話**

**アイヌの方々のための相談専用フリーダイヤル** ☎0120-771-208

※来訪によるご相談もお受けします。

月曜日～金曜日  
午後1時～5時(要予約)

- 問** 公益財団法人  
人権教育啓発推進センター  
☎03-5777-1802

## 相談 多重債務・貸金業に関する相談窓口

財務省福島財務事務所では、返済しきれないほどの借金を抱え、お悩みの方々からの相談に応じています。借金の状況をお聞きし、必要に応じ弁護士・司法書士などの専門家に引継ぎを行います。秘密厳守、相談無料です。お気軽にご相談ください。

また、国や県の登録を受けずに貸金業を営む、いわゆる「ヤミ金融」業者には十分ご注意ください。ご利用されている貸金業者の登録状況に関する問い合わせや不正に利用されている預貯金口座に関する相談も受け付けています。

### 受付時間

午前8時30分～正午  
午後1時～4時30分  
月曜日～金曜日(祝日、年未年始除く)

- 問** 財務省福島財務事務所  
財務課(多重債務者相談窓口専用)  
☎024-533-0064

## 相談 「全国一斉司法書士による手続支援のための養育費相談会」開催のお知らせ

福島県司法書士会および福島県青年司法書士協議会は養育費に関する電話相談会を開催します。本相談会は、福島県司法書士会および福島県青年司法書士協議会が共催で行う相談会です。養育費でお困りの方、ぜひご相談ください。

相談無料、秘密厳守、予約不要。

**日時** 9月12日(土)  
午前10時～午後4時まで  
[相談ダイヤル]

- ☎0120-567-301(フリーダイヤル)
- 問** 福島県司法書士会  
☎024-907-0622

## 暮らし 若者の「就活」を支援します 会津地域若者サポートステーション

就職活動において悩みや不安がある方の職業的自立に向けた就労相談窓口です。今年度から対象年齢が15～49歳に拡大しました。来所が難しい場合は、**オンライン相談**も実施しています。

ご利用は無料ですのでお気軽にご相談ください。

### ○主な支援

個別相談・職場体験・各種講座(Excel・Word講座、ビジネスマナー、履歴書作成支援、面接攻略セミナーなど)

- 問** 会津地域若者サポートステーション  
☎32-0011

## 相談 各種相談に応じます

### ①行政相談会

**内容** 人権・役所への苦情・相談  
**日時** 9月1日(火)  
午前10時～正午  
**場所** 保健福祉センター

### ②司法書士・土地家屋調査士による法律相談会

**内容** 財産、土地家屋問題など  
**日時** 9月3日(木)  
午前10時～午後3時  
**場所** 保健福祉センター

- 問** 生活課 戸籍環境班  
☎84-1500



## 会津坂下警察署からのお知らせ

### 県内のなりすまし詐欺の被害状況 (令和2年6月末まで)

被害件数 71件(前年比+6件)  
 被害額 1億1,306万円(前年比+131万円)  
 内訳(被害金額順)  
 オレオレ詐欺 2件 185万円  
 架空料金請求詐欺 10件 3,778万円  
 還付金等詐欺 4件 499万円

お金を要求されたら、  
警察や家族に相談!

預貯金詐欺 21件 2,044万円  
 融資保証金詐欺 2件 47万円  
 キャッシュカード詐欺盗 32件 4,753万円

#### 「カードが悪用されている」はキャッシュカード詐欺盗!

警察官や金融庁職員などを名乗り「キャッシュカードが悪用されているので、キャッシュカードを確認しに行く」と電話があり、警察官や金融庁職員を名乗る者から「キャッシュカードと暗証番号を書いたメモを封筒に入れるように言われ、目を離した際に別のカードが入った封筒とすり替えられるもの。

#### 「電子マネーで支払って」は架空料金請求詐欺!

未納料金があるとのメールやハガキを送りつけられ、記載されていた連絡先に電話をかけると「今日中に支払わないと裁判になる。コンビニエンスストアで電子マネーを買って支払って」などと言われ、電子ギフト券を購入しカードに記載された番号を相手に教えると購入した金額をだまし取られるもの。

#### 「ながら見守り」で 地域の子供と女性を 守ろう!

犬の散歩、買い物、庭の掃除、ウォーキング、ジョギングなど日常生活の中で、子どもたちを見守る活動をしましょう。

不審者を見かけたら、すぐに通報してください。

#### 会津坂下町内街頭犯罪等発生状況 (令和2年7月31日現在)

区分	管内	会津坂下町	区分	管内	会津坂下町
強盗			空き巣	1	
忍び込み			事務所荒らし		
出店荒らし			自動車盗		
オートバイ盗			自転車盗	1	
自販機ねらい	1	1	車上ねらい	1	
ひったくり			部品ねらい		
強制わいせつ					
街頭犯罪合計	4	1	その他刑法犯等	25	14
全刑法犯				29	15

【特徴】 会津坂下警察署管内で、倉庫荒らしなど建物に侵入されて品物を盗まれる事件が発生しています。

被害防止のキーワード 防犯の基本は施錠です! 施錠できない場所にはセンサーライトなどを設置しましょう。自転車も必ず施錠しましょう。不審者や不審車両を見かけたら、すぐに通報してください。

※その他刑法犯等には、暴行、傷害、万引き、詐欺、器物損壊などの犯罪発生件数が含まれます。

☎ 会津坂下警察署 ☎83-3451

## 会津坂下消防署からのお知らせ

### 9月9日は救急の日です

もしあなたの目の前で人が倒れたらどうしますか? 救急車が到着するまでの数分間に、あなたにできることがあります。



#### 1 119番通報とAEDの手配

- ・早期119番通報とAEDの手配が救命率向上に繋がります。
- ・心肺蘇生法のやり方がわからなくても、119番通報の電話を通じて指導を受けることができます。

※新型コロナウイルスが流行している状況ではすべての心停止傷病者に感染の疑いがあるものとして対応しましょう。

#### 2 普通どおりの呼吸がなければただちに胸骨圧迫を開始

- ・倒れている人がマスクをしていたら、外さずに胸骨圧迫を開始し、マスクをしていなければ、口と鼻に布をかぶせてから開始して下さい。
- ・成人の心停止に対しては、人工呼吸を行わずに胸骨圧迫とAEDによる電気ショックを実施して下さい。
- ・小児の心停止に対しては、人工呼吸ができる場合は胸骨圧迫に人工呼吸を組み合わせ実施して下さい。

※感染の危険などを考え人工呼吸を行うことにためらいがある場合には、胸骨圧迫だけを続けてください。

#### 3 AEDで除細動(電気ショック)

- ・AEDは除細動(電気ショック)を行うための機器です。コンピューターが自動的に電気ショックが必要か判断し、音声メッセージで電気ショックが必要か指示してくれます。

☎ 会津坂下消防署 ☎84-2119

# こどもと健康の広場

## すこやか親子広場

保育所のお友達と一緒に遊びませんか？  
保育士・看護師・栄養士による相談会も行って  
います。(午前10時～)

- 日時** 9月16日(水)  
午前9時～10時30分
- 場所** ばんげ保育所
- 対象** 保育所・幼稚園入園前の子どもと  
保護者
- 持物** オムツ、着替え、飲み物
- 問** ばんげ保育所 ☎83-3202



## 幼稚園開放日のお知らせ

～入園前のお子さん幼稚園に遊びに来てね♪～

- 日時** 9月3日(木)  
午前9時30分～11時15分
- 場所** 坂下南幼稚園・坂下東幼稚園
- 対象** 幼稚園入園前の子どもと保護者
- 持物** 飲み物・着替え・上履き
- 内容** 園内・園庭で自由遊び
- 問** 坂下南幼稚園 ☎83-2410  
坂下東幼稚園 ☎83-8590

新型コロナウイルス感染症拡大防止対策のため、幼稚園に来られた際は、検温とマスク着用(保護者)、手指消毒、住所、電話番号の記入をお願いします。

## 巡回児童相談会のお知らせ

- 日時** 10月13日(火)・令和3年1月19日(火)
- 対象** 養護、保健、肢体不自由、聴覚・言語障害、心身障害、知的障害、触法行為、不登校、性格行動、適性、しつけなどに関して相談がある方。
- 申込** 予約制。1か月前までに下記までご連絡ください。
- 問** 子ども課 子ども支援班 ☎84-3712

## 親子の健康づくり事業月間予定表(9月1日～30日)

健診・事業名	実施月日	受付時間	対象者
4か月児健診	9月3日(木)	午後0時45分～1時20分	令和2年4月・5月生まれ
10か月児健診	9月8日(火)		令和元年10月・11月生まれ
1歳6か月児健診	9月15日(火)		平成31年2月・3月生まれ

※下記事業は新型コロナウイルス感染症拡大防止対策のため、中止となりました。

歯科健康相談・フッ素塗布	9月4日(金)	午後0時45分～1時20分	1歳児：令和元年6月・7月生まれ 2歳児：平成30年8月・9月生まれ 3歳児：平成29年8月・9月生まれ 4歳児：平成28年8月・9月生まれ 4歳半：平成28年2月・3月生まれ
--------------	---------	---------------	--

- 場所** 健康管理センター
- 持物** 母子手帳、各種健康診査票・問診票、フッ素塗布受診券、歯ブラシ、子どもノート、お子さんに必要なもの
- 問** 生活課 福祉健康班 ☎93-6169

子育てふれあい  
交流センターのイベント

## ～ふれあいキッズ～

**問** 子育てふれあい交流センター  
☎84-1784

※新型コロナウイルス感染症拡大防止対策のため、中止になる場合があります。参加の方は事前に町ホームページで開催状況をご確認いただくか、問い合わせ先までご連絡ください。

ベビーマッサージ・ふれあい遊び	食べ物教室・ふれあい遊び	工作・ふれあい遊び
<b>日時</b> 9月3日(木) 午前10時～11時 <b>対象</b> 町内に住所を有する乳幼児とその保護者 <b>定員</b> 親子5組 <b>持物</b> オムツ・ミルク・バスタオル・飲み物など <b>申込</b> 8月31日(月)までに申込書を提出 <b>参加費</b> 500円(オイル代) ※当日にご持参ください	<b>日時</b> 9月17日(木) 午前10時～11時 <b>対象</b> 町内に住所を有する幼稚園入園前の子どもとその保護者 <b>持物</b> オムツ・飲み物など	<b>日時</b> 9月24日(木) 午前10時～11時 <b>対象</b> 町内に住所を有する幼稚園入園前の子どもとその保護者 <b>定員</b> 親子10組 <b>持物</b> オムツ・飲み物など <b>申込</b> 8月31日(月)までに申込書を提出 <b>参加費</b> 無料



## 町の人口と世帯 (8月1日現在)

人口	…	15,053人	(-17)
男	…	7,219人	(-12)
女	…	7,834人	(-5)
世帯	…	5,480世帯	(-2)

## 戸籍の窓口 お誕生おめでとう

(7月6日～8月5日届出)

氏名	保護者	行政区
菊地 隼颯	正 憲・あゆみ	大江
武藤 岳	照 彦・優 美	柳 町
福地 夏音	健 太郎・華 奈 絵	茶屋町
新國 莉大	瞬 ・ さ や か	新 町
芥川 朋香	秀 一・美 穂	新 町

## 哀悼の意を表します

氏名	年齢	行政区
小 澤 千代子	85	橋 本
佐 藤 政 人	89	宇 内
佐 瀬 邦 子	78	福 原
渡 部 伊佐雄	94	柳 町
栗 原 孝 作	76	仲 町
大 竹 幸 子	64	沼 越
江 川 禮 子	93	橋 本
鈴 木 兵 一	82	舟 渡
小 林 隆 雄	74	桜 木 町
佐 藤 慶 輔	86	塔 寺
二 瓶 正 子	90	勝 方
蓮 沼 トキエ	89	塔 寺
高 畑 誠	86	古 坂 下
岩 淵 節 江	85	宇 内
渡 部 美代子	62	金 上
五十嵐 正 久	94	福 原
中 島 淑 子	94	塔 寺
伊 藤 カヅ子	92	塔 寺 二 区

## 納期等情報

### 上下水道班より

相続、不動産売買などにより使用所有者が変わる場合は届出が必要です。

☎ 建設課 上下水道班 ☎ 84-1530

### 今月の納税等

納期限 9月30日(水)

- 国民健康保険税
- 介護保険料 ●住宅使用料
- 後期高齢者医療保険料
- 水道料金・下水・農集排使用料
- 保育料・預かり保育料
- 放課後児童クラブ負担金

## 放射線量測定結果

### 【役場周辺】

月 日	8月1日	7月1日	6月1日
数 値	0.042	0.048	0.042

### 【学校等】

8月1日測定値 単位:マイクロシーベルト

調査地点	数値	調査地点	数値
坂下中学校	0.062	ばんげ保育所	0.051
坂下南小学校	0.051	えくぼ遊園	0.056
坂下東小学校	0.076	もみの木保育園	0.049
坂下南幼稚園	0.081	ばんびはうす	0.051
坂下東幼稚園	0.076		

休日救急診療当番 9月1日～30日

9月6日(日)

遠山眼科医院 ☎83-2011

9月20日(日)

坂下厚生総合病院 ☎83-3511

9月22日(火)

平野医院 ☎83-2243

※休日診療当番医表は町のホームページでもご覧になれます。

救急病院

坂下厚生総合病院  
☎ 83-3511

## 施設のお知らせ

### 糸桜里の湯 ばんげ

月曜定休

9月20日(日)・21日(月)・22日(火)の

連休は休まず営業します。

※臨時休館 9月23日(水)

営業時間 午前9時～午後8時

☎ 糸桜里の湯ばんげ・春日八郎おもいで館管理運営  
(株)会津ばんげ公共サービス ☎ 83-1151

## 道の駅あいづ情報コーナー

### ●9月のイベント

9月26日～27日 ふくしまフェスタ

福島県の魅力が大集合します!

今年は規模を縮小して開催される予定です。



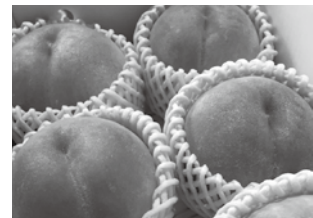
営業時間 午前9時～午後7時

### ●今月のイチオシ!「桃」

おいしい桃はいかがですか?

晩生の桃は糖度が高く、甘い桃が

好きな方におススメですよ!



☎ 道の駅あいづ 湯川・会津坂下  
☎ 0241-27-8853

会津の水まわり・お掃除の事なら

おまるまかせせ!

リフォーム  
はじめました

手すり取付

室内干し器具取付

段差解消

便器交換

水漏れ修理

つまり解消

0800-800-4203

河沼清掃株式会社 会津坂下町字市中二番甲3577 おまるまかせせ 検索

# ばんげの夜空彩る打ち上げ花火

～想いは一つ、まちに元気を！～

新型コロナウイルスの終息を願って花火が打ち上げられ、夏の夜空に咲き誇りました。



## 8月8日 疫病退散！ 希望の花火・町を明るく 提灯設置

今年は、感染症拡大防止のためばんげ夏まつりを中止とせざるをえませんでした。そこで会津坂下町観光物産協会は関係団体と協力し、コロナ禍で沈みがちな気持ちが少しでも和らげばと、約70発の花火を打ち上げました。

また、祭りの季節に欠かせない提灯も、例年どおり会津坂下電友会様のご協力により町役場前通りに設置されました。

花火主催：会津坂下町観光物産協会  
協力：会津坂下町商工会青年部・  
会津坂下青年会議所・会津坂下町消防団

## 7月23日 広瀬地区大夏祭り事業

第5回目となる広瀬地区の花火の打ち上げが、広瀬地区地域づくり協議会主催により行われました。

例年、広瀬地区の夏祭りと同時に開催していましたが、新型コロナウイルスの感染予防として夏祭りは中止となりました。しかし、「花火だけでも打ち上げて地区のみんなを元気にしたい」という協議会の皆さんの熱い思いにより、約6分間、75発の花火が打ち上がり夜空を彩りました。

また、今回は42の個人・団体の皆さんに花火購入のご協力をいただき開催することができました。

## 新型コロナウイルス感染症終息の願いを乗せ、 七夕飾りが設置されました

今年も仲町商栄会の皆さんにより、仲町商店街と役場前に七夕飾りが設置されました。「新型コロナウイルスの影響で今年は夏祭りが無くなってしまったので、街なかが少しでも賑やかになるようにという気持ちで設置しました。」と仲町商栄会会長の佐竹源弘さん。

手作りの吹き流しがキラキラと舞う姿に、私たちの心も晴れやかになりました。

来年の夏は、祭りで街なか賑わいますように。



▲活気溢れる仲町商栄会の皆さん

P5の○×クイズの答え：全て○

