

広報

# あいづばんげ

10 2016 No.626

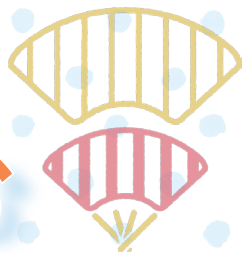


特集

楽しく、元気に！！



# 長寿を 楽しむ



人は誰しも年をとり、それに伴って若いころにはなかった体の不調を感じるようになってくるのが自然です。

そんな中で、日本は男女ともに世界でもトップクラスの長寿国であり、特に女性については平均寿命が90歳を超えています。

一方、国内での要介護・要支援認定者数は年々増加しており、介護を取り巻くさまざまな問題が大きく取り上げられることもしばしばです。

当町も例外ではなく、介護保険制度のサービスを受給している人の数は増え続けているのが現状です。

いつまでも元気に、楽しく毎日を送りたい。

そのために何よりも大切になってくるのは、まず自身の健康であると言えるでしょう。

会津坂下町では、楽しく健康づくりに励んでいる中高年の方々がいます。

今回は、多くの方を元気にしている「スーパーマルコ体操」の秘密とその魅力をご紹介します。

◀「スーパーマルコ体操」受講者のインタビュー

# こんなに楽しい！体がいい！

## 「スーパーマルコ体操」



やまだ としあき  
山田 壽昭さん 80歳

○スーパーマルコ体操の受講期間は？  
5年間、マルコ体操を続けています。

○受講してみた感想  
マルコ体操を始めたのは、近所の人から「こういう体操があるよ」と教えてもらったことがきっかけでした。

私はウォーキングなども好きですが、マルコ体操の良いところは、何ととっても大勢で楽しく動いたり歌を歌ったりできるところだと思います。

また、先生や指導者の方も優しく、分かりやすく教えてくれるので、ついていけないということがありません。

私には孫が3人いるのですが、今はひ孫の顔を見るのが将来の楽しみです。そのためにもこれからもマルコ体操を続けて、多くの人と関わり合いながら、元気に生活していきたいと思っています。

### 一般教室

○スーパーマルコ体操の受講期間は？  
マルコ体操が始まった10年前から続けており、今年で11年目です。

○受講してみた感想  
始めるときは続けられるか心配だったけれど、「体が動くうちは続けよう」と決めて今までやって来られました。続けられた理由は、何よりも楽しいからだだと思います。

また、マルコ体操を始めてから今まで知らなかった人たちと知り合うことができ、友達が増えました。仲間と一緒に体を動かしたり、歌を歌ったりするのは本当に楽しいし、先生が準備してくれるテキストで新しい知識を得られるのがとてもよいです。もしあのときマルコ体操に出会っていなかったら、自分は何をしていたらと疑問に思うくらい、今では生活の一部になっています。今後も歩ける限り、ずっと続けていきたいです。

### ゆっくり教室



ふじまき やすこ  
藤巻 康子さん 86歳



ゆっくり教室での体操の様子



一般教室での体操の様子



筑波大学体育系大学院修士課程修了、現在同大学 SPARTS センター長。運動と音楽の融合による健康増進を研究。日本体育学会、日本体力医学会、日本発育発達学会の会員。論文・著書多数。

## 「スーパーマルコ体操」開発者 菊池章人先生に聞く マルコ体操に込めた想い

「スーパーマルコ体操教室」は、平成18年に41人からスタートしました。3年後には200人を超え、「会津坂下町の高齢者運動としては、歴史上かつてない大きな参加規模を実現した」（前町長）と評価をいただきました。

開始当時は、マシン筋トレや、ニュースポーツが脚光を浴びていましたが、いろいろな運動の特徴もみて、より多くの高齢者が楽しく続けられるためのポイントを整理しました。空間効率、時間効率、器具整備コストなどの地域条件も考えました。

その結果、高齢者運動の「継続と拡大」のために、次のような特徴をもつ新しい「集団体操」を開発することにしました。  
① たたかわない、② 器具を使わず自分の体重でのびのび動く、③ 情緒や思いを表現する踊りでなく心身の向上をめざす体操とする、

④ 脳から筋肉まで全身をケアする、⑤ 音楽、歌、遊び、学習をとりいれ、豊かに楽しめるようにする、⑥ 安全で、効果実感がある。

そんな欲張った内容の「集団体操」づくりは大変でした。最初の数年はプログラム開発、毎回のアンケート集計、体力測定で、365日開発に没頭していました。そんな中でも、高齢者の期待に正面から応えていけば、支持される可能性は高いと信じていました。

その結果、現在では、年間定期開催教室が、町内で9教室、周辺で3教室（北会津、柳津町、磐梯町）、合計12教室、会員約350人まで広がりました（出前教室やイベントを除きます）。県内でも珍しい高齢者運動の拡大事例だと思います。最近の歩行とバランスの体力測定でも、マルコ体操を初めて行った人は、行わなかった人に比べて、有意な向上差がみられました。

集団体操は奥が深いです。

「音楽」の特徴によって運動のしやすさが変わってきますので、マルコ体操では動きやすい専用音楽を制作しています。

「動作」は、安全で、姿勢や歩行などに効果の現われやすいものを厳選しています。

「指導」は、短い説明、音楽進行中の細かい指導、目的と効果を確認する、多くのメニューをテンポよく行うなど、指導者に記憶と高い集中力と情熱が求められます。

集団体操は、地域の空間や時間などの現実条件からみて、多くの高齢者の健康増進、介護予防のために不可欠な運動方法と言えますが、音楽、動作、指導などの困難が多いた

め、「継続と拡大」の成功事例は少なく、大学などでの研究も立ち遅れています。会津坂下町は、全国の中で本格的な集団体操の先進地と言えるのではないかと思います。

会津坂下町の高齢者人口は、今後しばらく5千人規模で推移します。もし、高齢者人口の1割（500人）が参加するようになれば、高参加率のヘルスプロモーションとして、全国に発信できるでしょう。町のPRや観光客誘致などにも役立つといいなと思っています。

マルコ体操の歴史	
平成18年	中央公民館で41人で開始（元気教室14名、ゆっくり教室27名）
平成22年	地区教室開始
平成24年	町外教室開始
平成27年	マルコ体操10周年
平成28年	年間定期開催12教室（町内9、町外3）会員約350人

※短期間の特定教室、出前教室、イベント事業などを除く。



# 「スーパーマルコ体操」のヒミツ

## ■開発目標

従来の体操のイメージにとらわれず、高齢者の立場から、「楽しい、効果実感があふ、満足感がある」と実感できる体操をめざしています。難しいといわれる「継続と拡大」の実現が目標です。

## ■「スーパーマルコ体操」の意味

「内容が超盛りだくさん体操」の意味です（スーパー・マルチ・コンポーネント・エクササイズの略です）。

生活動作や運動には、命令する脳が最も大事ですので、音楽、歌、テキスト、遊びなども駆使して、楽しさを広げ、筋トレと脳トレの両方の充実をはかっています。「スーパーマルコ体操」は会津坂下町が発祥です。

## ■主な特徴

①楽しくて、安全です  
動作はすべて、専用音楽で行います。「必ず笑える」プログラムもあり、楽しくて気分がイキイキすると好評です。

また、ためにイスに座って休憩をとります。動作も、けがをしない安全な引き上げ動作が基本です。「一般教室」や「ゆっくり教室」などがあり、体力に応じて誰でも安全に運動できます。

## ②全身ケアの効果が実感できます

マルコ体操は、脳、姿勢、歩行の向上を効果目標の3本柱にしています。体操後には、気分がスッキリ、姿勢がシャキッ、歩行が軽くなるなどの効果を実感できます。

## ③充実のメニューで飽きずに続けられます

教室は1回2時間です。1回平均13種類くらいの豊富なメニューでたっぷり楽しめま

す。

メニューは、毎週、毎月、季節ごとに変化します。年中飽きません。

## ④オリジナル教材です

楽しい音楽、動きやすい動作、アクションジャンケン、おもしろテキストなど、すべてオリジナルです。これらの充実した教材は、全国でここにしかありません。

●実際、取材に伺ってみると、脳トレになるアクションじゃんけん体操、みんなで大音声を出す発声練習、歌いながら動くミュージカル体操といったたくさん運動のほかに、誰かに教えたくなるおもしろテキストの紹介など、楽しくて心身がイキイキする要素がいろいろ含まれていることが実感できました。何より参加者のみなさんが終始笑顔で体操されている姿が印象的でした。

興味をもたれた方は、ぜひ見学にお気軽にお越しください！

2分で速習！話題深堀り講座 古希の話

No. 7 7月5日 名前

昔の古希は70歳、今の古希は100歳、統計で見る7ホ～！

(1) 古希の由来  
古希は「70歳」をさすめでたい言葉で、みんな知っていますよね。この言葉の由来は、わか～しむかし、中国の唐時代の杜甫っていう詩人が「人生七十古来稀なり」って歌んだ時から来てるんです。ホ～！その時は、「曲江」っていうタイトルなんだけど、河ではなくて、当時の首都長安の一の行楽地、池(三月月湖)の名前だとか。今も西安市の有名な観光スポットらしいよ。ホ～！

(2) 杜甫の人生は59歳だった  
杜甫がこんな詩を歌んだのは47歳でしたが、この詩にうたったように、杜甫は「70歳」よりずっと前の59歳で亡くなりました。トホホ～。曲江がつけられた758年は、日本でいえば、聖徳太子の飛鳥時代の次の、奈良時代で、712年「古事記」、720年「日本書紀」、759年「万葉集」ができた頃みたい。ホホ～！

(3) 今や、平均寿命が90歳近くに  
戦後、日本の平均寿命は、1960年に女性が、1971年に男性が、70歳を超えてしまい、人生「70歳」が当たり前になって「古希」ではなくなりました。ホ～！更に、女性は1984年に、男性は2013年に「80歳」も超えました。最新の平均寿命(2015年)は、女性87.05歳、男性80.79歳と、女性はもう「90歳」に近くなりました。「人生90年時代」です！ホ～！杜甫が知ったら、絶対びっくりボーンでしょうね！

(4) 現代の古希  
ですから、現代では、杜甫の言わんとした「古希」は、100歳位に格上げでしょう。私たちには、「人生百歳古来稀なり」がピッタリの感じですね？ホホ～！みんな「古希100歳」をめざして頑張らしましょうね！

▶おもしろテキストの一例。どこにもない、話題に使える便利一枚です。月に2回くらい配布します。

## 定期開催教室 (9月現在)

曜日	教室	会場	時間	担当
月	川西教室	コ	午前9時30分～11時30分	小
	広瀬教室	コ	午前9時30分～11時30分	米・宇
火	ゆっくり教室	中	午前9時30分～11時30分	菊・小
水	一般教室(午前)	中	午前9時30分～11時30分	菊・米
	一般教室(午後)	中	午後1時～3時	菊・小
木	若宮教室	コ	午前9時30分～11時30分	小
	高寺教室	コ	午前9時30分～11時30分	佐
金	金上教室	コ	午前9時30分～11時30分	米
	八幡教室	コ	午前9時30分～11時30分	佐

中：中央公民館 コ：各地区コミュニティセンター  
町外では北会津町(担当：米畑)、柳津町(担当：佐藤)、磐梯町(隔週)でも実施。担当に2人記載があるものは交代で隔週。

## マルコ体操インストラクター紹介



よねはた みつこ  
米畑 光子さん



こいけ しほ  
小池 志穂さん



うない ようこ  
宇内 陽子さん



さとう ゆきこ  
佐藤 幸子さん

各教室でお待ちしています！

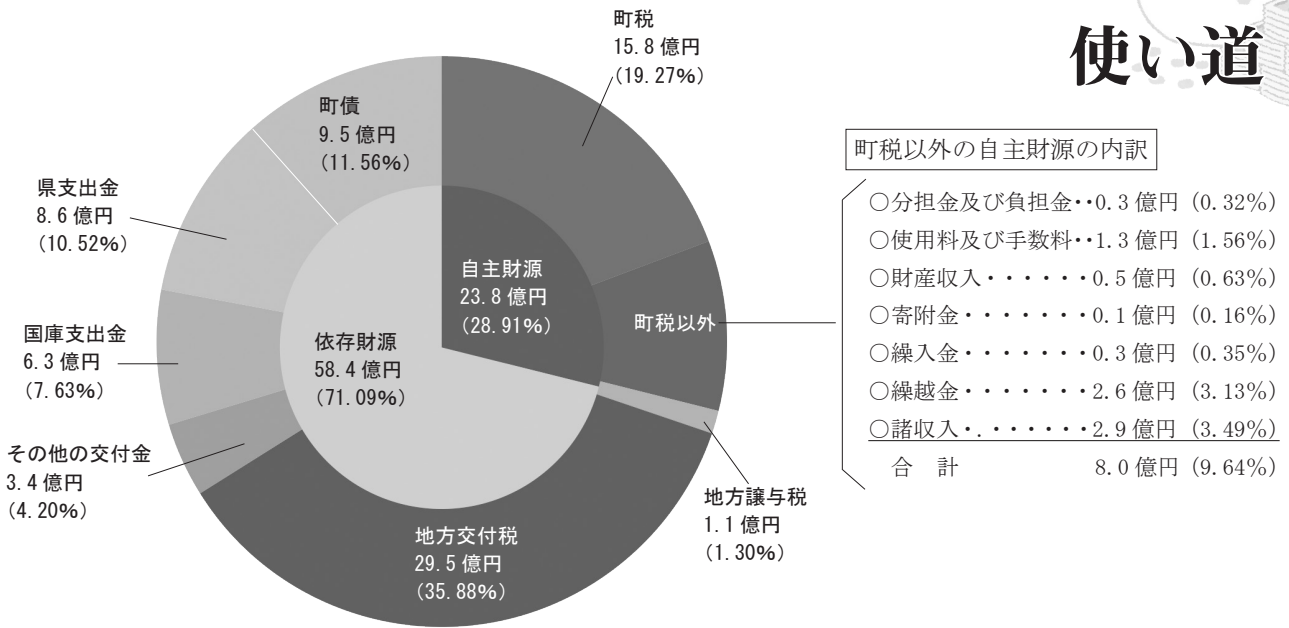
## 見学希望・入会希望の方はこちらまで！

NPO法人スポーツクラブパンビィ(町民体育館内)  
担当：五十嵐 ☎ 83-2301

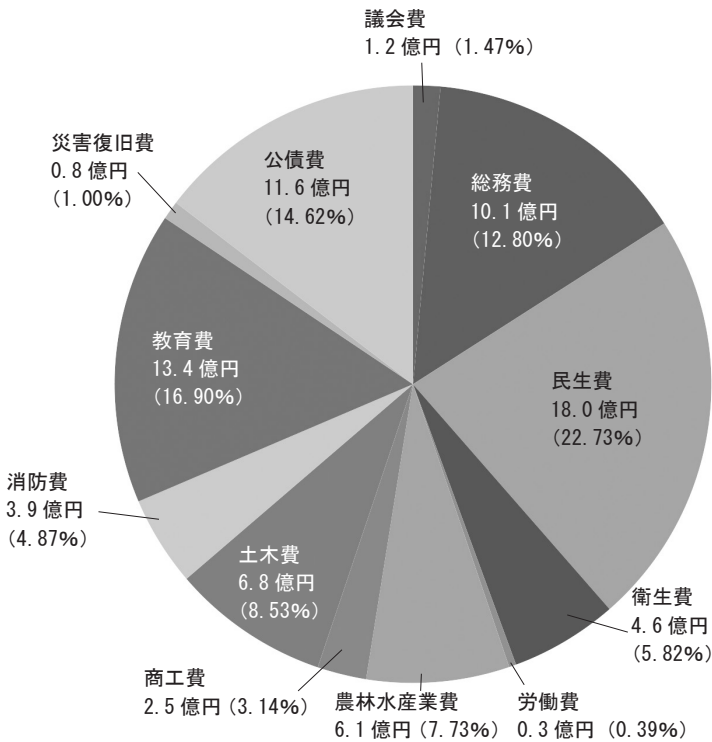
# 平成 27 年度 普通会計決算の内容



歳入総額 82.2 億円 (前年度比 1.1 億円減)



歳出総額 79.3 億円 (前年度比 1.4 億円減)



## 主な内容

### 総務費

【一般的な事務に】

コミュニティセンター整備事業	0.9 億円
地域づくり推進事業	0.5 億円
生活路線バス維持対策事業	0.4 億円

### 民生費

【福祉増進のために】

乳幼児・児童医療費助成事業	0.6 億円
子育て支援事業	0.2 億円
小規模保育施設認可化移行支援事業	0.1 億円

### 農林水産業費

【農林業の振興に】

多面的機能支払交付金事業	1.4 億円
福島県営農再開支援事業	0.4 億円
プロフェッショナル経営体創出事業	0.2 億円

### 土木費

【道路や橋の整備に】

町道整備事業	0.7 億円
街なみ環境整備事業	0.4 億円
町営住宅改修事業	0.3 億円

### 教育費

【学校、社会教育の充実に】

坂下南幼稚園建設費	2.9 億円
通学通園安全対策事業	0.8 億円
教育施設整備事業	0.6 億円

町民 1 人当たりが納めた税金	97 千円
1 世帯当たりが納めた税金	291 千円
町民 1 人当たりに使われたお金	489 千円

【町民 1 人当たりが納めた税金】 1,584,390 千円 ÷ 16,197 人  
 【1 世帯当たりが納めた税金】 1,584,390 千円 ÷ 5,435 世帯  
 【町民 1 人当たりに使われたお金】 7,925,472 千円 ÷ 16,197 人  
 ◎平成 27 年 10 月 1 日時点の人口および世帯数で計算し、千円未満を切り捨てて表示しています。

# 平成 27 年度 特別会計決算の内容

会 計 名	歳 入	歳 出
国 民 健 康 保 険	23.8 億円	23.1 億円
後 期 高 齢 者 医 療	1.6 億円	1.6 億円
介 護 保 険	19.5 億円	19.2 億円
水 道 事 業	4.9 億円	4.9 億円
下 水 道 事 業	5.9 億円	5.9 億円
農 業 集 落 排 水 事 業	0.7 億円	0.7 億円
坂下東第一地区土地区画整理事業	2.5 億円	2.5 億円
計	58.9 億円	57.9 億円

## 主 な 内 容

【国民健康保険】  
医療費や健（検）診・人間ドックの費用のうち自己負担分を除いた分の医療機関などへの支払いや健康管理センターを拠点とした保健事業など、加入者が安心して医療を受けられ、長く健康で過ごせるよう取り組みました。この財源の主なもの、国や県などからの交付金のほか、加入者が納める国保税です。国保税の収納率を高め、必要な財源を確保すると共に、医療費の適正化にも繋がるよう努めています。

【後期高齢者医療】  
医療費適正化対策や保健事業の推進により、個人の健康に対する自覚と認識を深め、病気の早期発見、早期治療による健康寿命の延伸と医療費の抑制に取り組んでいます。

【介護保険】  
介護保険制度への理解も定着し、要介護者の増加とともに、給付費も増加傾向にあります。今後も団塊の世代が高齢者となっていくことから、それに伴う要介護者の増加と、給付費の増加が予想されるため、介護予防、重度化防止に重点をおく地域支援事業を実施しています。

【水道事業】  
国道49号改良工事に伴い、古町川尻地内で延長480mの配水管布設工事を実施しました。さらに、関連事業として、町道光明寺東通線に延長79mの配水管布設工事を実施しました。

【下水道事業】  
坂下東処理区の羽林、桜木町地内で延長658m、および坂下中央処理区の茶屋町、緑町地内で延長640mの管渠工事を実施しました。また、平成26・27年度の2か年で整備を進めておりました坂下中央浄化センター管理汚泥棟が完成しました。

【農業集落排水事業】  
窪倉・合川・陣が峯城・長井浄化センターの維持管理を実施しました。

【坂下東第一地区土地区画整理事業】  
平成27年度の主な事業は、  
・ 家屋移転等 6件7棟  
・ 整地工事 1277㎡  
を補償・整備しました。

## 会津坂下町の財政指標（健全化判断比率）について

地方公共団体の財政の健全化に関する法律に基づき、平成27年度決算に係る健全化判断比率を公表します。

	実質赤字比率	連結実質赤字比率	実質公債費比率	将来負担比率
わが町の比率 (早期健全化基準)	— (15.0)	— (20.00)	14.0 (25.0)	120.9 (350.0)

いずれかが早期健全化基準以上である場合、法で定める「財政健全化計画」を策定しなければなりません。

また、健全化判断基準のうち公営企業（水道事業、下水道事業、農業集落排水事業）の資金不足比率においても該当していません。

## 【平成26年度と平成27年度の比較】

### ○実質公債費比率

14.0%（平成26年度）⇒14.0%（平成27年度）  
※増減なし

### ○実質公債費比率とは……

町が支払う公債費が標準財政規模に占める割合です。3か年の平均値で算出されます。  
この比率が低いほど健全な財政とされています。  
参考：平成26年度決算における県内平均……8.6%

### ○将来負担比率

139.5%（平成26年度）⇒120.9%（平成27年度）  
※18.6ポイント減

要因：定期償還や償還終了により、地方債現在高、債務負担行為の支出予定額などが減少したため。

### ○将来負担比率とは……

町が将来負担すべき債務が標準財政規模に占める割合です。  
この比率が低いほど健全な財政とされています。  
参考：平成26年度決算における県内平均……14.1%

# 町職員の給与・定員状況を公表します

職員に支給される給与などは、透明性を高め、町民のみなさんに一層ご理解いただくことが重要であるため、給与・定員状況を公表します。

給与や手当は地方自治法、および地方公務員法に基づいて制定されている条例・規則により支給されます。また、それらは国家公務員やその他の地方公共団体の職員、そして民間企業の従業員の給与水準などを考慮し、町議会の決議を経て定めることとされています。会津坂下町役場では現在、住民サービスの向上を目指し、178名の職員が各分野で働いています。これからも、地方分権の推進や高齢化の進展に伴い、行政需要が増大する中、最小の経費で最大の効果を挙げることが基本理念に、なお一層の適正な給与および定員の管理に努めてまいります。

▼問い合わせ先  
 総務課 行政管理班  
 ☎ 84・1503

## 人件費の状況（普通会計決算）（注）人件費には、特別職等に支給される給料、報酬等を含む

区分	住民基本台帳人口 (28.3.31)	歳出額(千円) (A)	実質収支 (千円)	人件費(千円) (B)	人件費 (B/A)	前年度 人件費率
平成27年度	16,637人	7,925,472	296,354	1,308,876	16.5%	16.0%

## 職員給与費の状況（一般会計予算）（注）給与費は当初予算に計上された額

区分	職員数(A)	給与費				1人当たり給与費(B/A) (千円)
		給料 (千円)	職員手当 (千円)	期末・勤勉 手当(千円)	計(B) (千円)	
平成28年度	160人	617,024	274,787	232,480	1,124,291	6,940

## 職員の平均給料月額及び平均年齢の状況（平成28年4月1日現在）

一般行政職		技能労務職	
平均給料月額	平均年齢	平均給料月額	平均年齢
358,592円	43.3歳	320,952円	58.0歳

## 職員の初任給の状況（平成28年4月1日現在）

	大学卒	短大卒	高校卒
法定初任給	188,400円	167,800円	153,200円
採用2年経過給料額	201,400円	185,200円	164,700円

## 職員の在職年数別・学歴別平均給料月額の状況（平成28年4月1日現在）

区分		在職年数7年以上 10年未満	在職年数10年以上 15年未満	在職年数15年以上 20年未満
		一般行政職	大学卒	245,300円
	短大卒	該当者なし	289,400円	318,850円
	高校卒	該当者なし	298,550円	297,214円

(注) 各区分の人数差により学歴間の給与月額が前後することがあります。



### 職員手当の状況

手 当	6 月 期	12 月 期	合 計			
期末手当	1.225月分	1.325月分	2.55月分			
勤勉手当	0.8月分	0.8月分	1.60月分			
合 計	2.025月分	2.125月分	4.15月分			
退職手当（最高限度額）	自己都合			勸奨退職		
	41.325月分			49.59月分		
その他 手 当	区 分	扶養手当	住居手当	通勤手当	時間外	寒冷地
平成 26年度	支給総額	22,450千円	4,200千円	5,617千円	32,950千円	10,542千円
	職員1人当たり 支給月額	19,487円	23,333円	4,500円	21,792円	12,550円
平成 27年度	支給総額	21,335千円	4,896千円	7,364千円	27,821千円	10,547千円
	職員1人当たり 支給月額	19,126円	25,498円	5,844円	14,400円	12,193円

(注) 職員1人当たり支給月額は、支給総額をそれぞれの支給要件に該当する職員数で除算し算出

### 特別職の報酬等の状況

区 分		給料月額等	期 末 手 当		
給 料	町 長	796,000円	【28年度支給割合】 6月期 12月期 合計 1.5月分 1.6月分 3.1月分		
	副町長	640,000円			
	教育長	599,000円			
報 酬	議 長	299,000円	【28年度支給割合】 6月期 12月期 合計 1.5月分 1.6月分 3.1月分		
	副議長	242,000円			
	議 員	221,000円			

### 部門別職員数の状況（各年4月1日現在）

区 分	職 員 数		対前年増減数		区 分	職 員 数		対前年増減数			
	部 門	H 28	H 27	H 28		H 27	部 門	H 28	H 27	H 28	H 27
一 般 行 政 部 門	議 会	3	3	0	0	特別行政部門	教 育	44	43	1	1
	総 務	33	35	▲ 2	▲ 1	普通会計 計		160	160	0	1
	税 務	10	10	0	0	公 営 企 業 等 会 計 部 門	水 道	3	3	0	0
	民 生	24	24	0	0		下 水 道	5	4	1	0
	衛 生	12	12	0	0		国 保	6	6	0	1
	農林水産	13	13	0	1		介護保険	4	4	0	0
	商 工	6	6	0	0		小 計	18	17	1	1
	土 木	15	14	1	1	合 計		178	177	1	3
	小 計	116	117	▲ 1	1						

(注) 上記職員数は、毎年4月1日現在で総務省行政局公務員部能率安全推進室で行っている「地方公共団体定員管理調査」（教育長、臨時職員を除く）の人数



しゅもんきょう  
出土した珠文鏡

### 境ノ沢古墳群データ

所在地：会津坂下町大字船杉  
字境ノ沢乙、盗人沢乙  
時代：古墳時代前期  
古墳数：前方後円墳1基  
円墳・方墳19基  
出土遺物：銅鏡・管玉・土師器



## 森北1号墳以来 町内で2例目

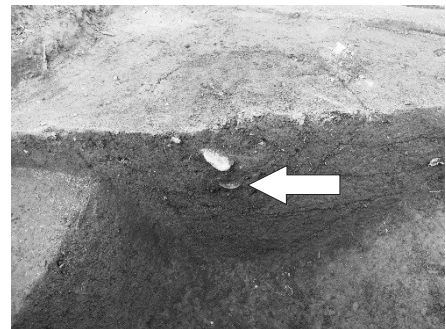
境ノ沢古墳群は平成10年度に発見され、文化庁の指導により昨年度から保存目的の範囲内容確認調査を開始しました。今年度は西側の7号・9号・18号墳の調査を行った結果、古墳の埋葬主体部からは全く遺物が出土しませんでした。18号墳の周溝内の土坑から直径6cmの銅鏡が出土しました。

これは珠文鏡という銅鏡で、平成10年度に調査した見明区の森北1号墳と同じ種類のものです。

この当時、銅鏡はムラにおいて神マツリさいしぐの祭祀具として使用されていたと『古事記』や『日本書紀』から考えられています。

一般的には森北1号墳のように古墳の棺内外に埋葬するのですが、あえて土坑に埋納したのは、何らかの意味があると思われます。銅鏡の光る面を下向きにしていることも大変気になることです。

今後も詳しい調査を続けていきます。



銅鏡検出状況



境ノ沢古墳群 調査区全景



### 現地説明会を開催しました

8月27日、朝から雨が降り続く中、町内はもとより、遠く県外からも多くの方に来ていただきました。雨は、説明会の間、嘘のように上がり、参加者は説明に耳を傾け、出土した銅鏡にカメラを向けていました。

# 平成29年度

## 「保育所新入所見」「幼稚園新入園見」募集！

- 申込期間** 平成28年10月24日（月）～10月31日（月）  
正午～午後6時まで（日曜日を除く）
- 申し込み先** 各施設とも申し込み時に面談がございますので、それぞれ希望される施設へ入所（園）対象のお子さんと一緒に来所（園）してください。
- 注 意** 申し込みは、入所（園）対象のお子様1人につき1施設です。

### 「ばんげ保育所」「えくぼ遊育園」「もみの木保育園」

#### ◆対象となるお子さん

保育の必要性の認定において、3号認定（保育が必要と認められる）となるお子さんが対象

年 齢	生年月日
0歳児	平成28年4月2日～※
1歳児	平成27年4月2日～平成28年4月1日生まれ
2歳児	平成26年4月2日～平成27年4月1日生まれ

※ばんげ保育所 …… 0歳児は、生後6か月を経過してからの入所となります。

えくぼ遊育園 …… 生後50日から受け入れ

もみの木保育園 …… 生後6か月から受け入れ

#### ◆申込先：入園希望の保育施設

必要書類（必要書類は、それぞれの保育施設 および 子ども課（南分庁舎）に備えてあります）

支給認定を受けていない方 …… 【①認定申請書、②保育所入所申込書、③必要書類、④印鑑】

支給認定を受けている方 …… 【①支給認定証の写し、②保育所入所申込書、③印鑑】

※申込期間内に提出されない場合は、入所（園）の優先順位が下がります。

### 「坂下南幼稚園」「坂下東幼稚園」

#### ◆対象となるお子さん

年 齢	生年月日
3歳児（年少）	平成25年4月2日～平成26年4月1日生まれ
4歳児（年中）	平成24年4月2日～平成25年4月1日生まれ
5歳児（年長）	平成23年4月2日～平成24年4月1日生まれ

#### ◆幼稚園通園区域（行政区）

##### ●坂下南幼稚園

坂下地区（橋本・仲町・小原・新栄町・柳町・諏訪町・鉄砲町・新町・新富町）、  
若宮地区、川西地区、八幡地区、高寺地区

##### ●坂下東幼稚園

坂下地区（古坂下・上町・桜木町・緑町・本町・茶屋町）、金上地区、広瀬地区

#### ◆申込先：入園予定の幼稚園（坂下南幼稚園・坂下東幼稚園）

必要書類（必要書類は、各幼稚園 および 子ども課（南分庁舎）に備えてあります）

【①認定申請書、②入園許可申請書、③印鑑】

預かり保育希望の方は、別途『預かり保育申込書』および『就労証明書』が必要となります。

#### ◆問い合わせ先

- |      |   |                   |
|------|---|-------------------|
| 町立施設 | ・子ども課 子ども支援班 ☎ 84-3712                        | ・坂下南幼稚園 ☎ 83-2410 |
|      | ・ばんげ保育所 ☎ 83-3202                             | ・坂下東幼稚園 ☎ 83-8590 |
| 民間施設 | ・えくぼ遊育園（代表者：平野 紅） ☎ 82-2665                   |                   |
|      | ・もみの木保育園（代表者：白井美知代） ☎ 090-5838-4849 ☎ 23-7577 |                   |

# 第2回大会の悔しさを胸に、初戦突破を目指す！ 第3回市町村対抗福島県ソフトボール大会



10月15日（土）開幕

福島県内各市町村の交流促進と地域活性化および生きがいのある健康な社会の構築ならびにソフトボールの普及を図るとともに、東日本大震災からの一日も早い復興を祈念して開催される『第3回市町村対抗福島県ソフトボール大会』が相馬市光陽ソフトボール場で開催されます。

第2回大会よりも参加チームが2つ増え、県内55市町村が参加して熱戦が繰り広げられます。

会津坂下町は2回目の参加になり、遠藤幸喜監督の続投も決まり、大会に向けて8月19日から本格的に練習をスタートしました。遠藤監督は第2回大会の経験を活かし『元気で明るく全力プレーで初戦突破を目指します』と気が入っています。

町民のみなさまの熱い応援をよろしくお願いします！



## 大会日程決定

- ◆ 1回戦 10月15日（土） Bコート  
第2試合 午後1時00分  
対戦相手：西会津町

※勝利した場合

- ◆ 2回戦 10月22日（土） Aコート  
第2試合 午前11時45分  
対戦相手：只見町 VS 塙町の勝者

※天候などにより変更になる場合があります。



第2回大会から続投で代表チームの指揮をとります遠藤です。  
 会津坂下町は2回目の参加となります。昨年は初参加という事もあり選手も多少緊張や戸惑いもあり、白河市との初戦で涙を流しました。  
 今年はコーチ陣や選手も若返り活気があるチームとなりました。  
 冬場から自主練習で体力づくりを行い、通常練習ではチームワークを重視し個々のレベルアップをはかってきました。  
 今年こそ「初勝利」に向けて一丸となり戦っていきたいと思います。  
 町民のみなさまのご協力やご声援よろしくお願いたします。



遠藤 幸喜 監督  
(勝 方)

## 会津坂下町チーム選手紹介

コーチ	コーチ	マネージャー	スコアラー	主 将
賀川美次 (桜木町)	角山文昭 (諏訪町)	渡辺 舞 (舟 渡)	山口聡子 (新 町)	成田庄栄 (羽 林)

投 手							
藤野 翼 (茶屋町)	塚原成佳 (福 原)	成田嘉大 (緑 町)	松永大輔 (桜木町出身)	新國寿和 (茶屋町)	渡部 敦 (古坂下)	山口 賢 (塔 寺)	小林淳哉 (福原出身)
捕 手		内 野 手					
今井将也 (塔寺出身)	齋藤裕二 (金 上)	薄 正直 (金沢出身)	成田奉文 (金 上)	佐藤 光 (桜木町)	中野健二 (古坂下)	菅井雄之 (新栄町)	二瓶真一 (金 上)
内 野 手			外 野 手				
夏井裕介 (古坂下)	齋藤 崇 (見 明)	高畑三豊 (津 尻)	渡部由政 (袋 原)	蓮沼潤一 (金 上)	板橋利成 (新 館)		

### バスで会津坂下町ソフトボールチームを応援に行こう！

大会当日は選手を応援するために、応援バスを運行します。町民のみなさまの力で選手をサポートし、勝利に貢献しましょう！応援参加希望の方は下記事務局までご連絡ください。

- ▼日 時 10月15日(土) 午前9時 集合出発
- ▼集合場所 町民体育館北側町営駐車場
- ▼試合会場 相馬市光陽ソフトボール場
- ▼定 員 25名(先着順)
- ▼締 切 日 10月7日(金)まで
- ▼申し込み・問い合わせ先 特定非営利活動法人スポーツクラブバンビィ ☎ 83-2301(町民体育館内)



# 平成 27 年度 ごみ処理手数料の状況をお知らせします

会津坂下町 収入 14,798,692 円

家庭系ごみ処理手数料 (指定ごみ袋の販売により)	家庭系ごみ直接搬入手数料 (環境センターに直接搬入により)	基金利子
14,656,360 円	139,900 円	2,432 円

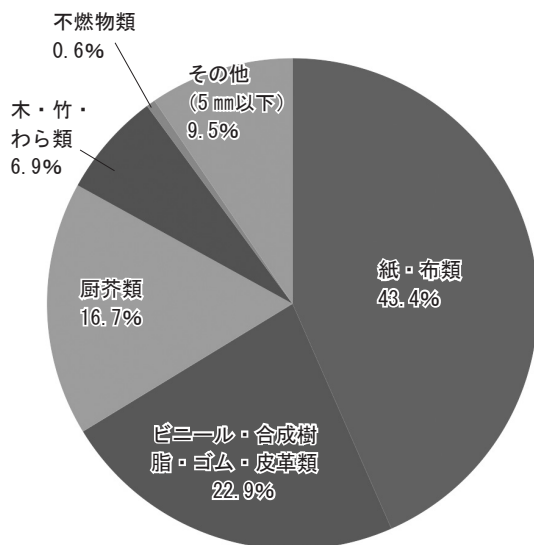
## 手数料の使われ方は

<b>A：廃棄物減量化推進事業</b> 2,000,000 円 ○行政区への報奨金 (家庭系ごみ減量化報奨金) 10,000 円+(世帯数×@ 200) ○コンポスト等購入者への補助金 補助金は購入金額の半額 (100 円未満切捨、上限有)	<b>B：廃棄物再資源化事業</b> 1,000,000 円 ○各種団体による資源回収 報償金 (資源回収物 1 k g に対し 4 円交付)	<b>C：環境センター負担金事業</b> 11,000,000 円 ○会津若松地方広域市町村圏 整備組合 基金積立 (今後予定されている廃棄物処 理施設建設のための積立金)
---	--	---

※A・B・Cの事業に支出した残額798,692円は町の基金に積み立てしています。

※平成28年3月31日現在、町の基金積立額は9,933,176円です。

## 平成 27 年度可燃ごみの内容



左記の円グラフは、平成 27 年度の可燃ごみの組成内容を重量比で分析したものです。

紙・布類が 43.4% と最も多く、ビニール・合成樹脂・ゴム・皮革類の 22.9%、厨芥類(生ごみ)の 16.7% となっています。

昨年と比較して、紙類の割合は減少しました。引き続き、リサイクルにご協力お願いいたします。

厨芥類(生ごみ)は、水分を多く含み重くなりやすいため、水切りへの取り組みや、コンポストや電動生ごみ処理機による処理など、減量化への取り組みへご協力ください。

町ではコンポスト、電動生ごみ処理機などの購入に補助を行っています。詳細は下記問い合わせ先までご相談ください。

特定健診・がん検診は受けましたか？

# 【後期】総合健（検）診を実施します

～年に1度の健康チェック～

今年度の健（検）診も、残り2日となりました！  
まだ受診していない方は、忘れずに受診しましょう！

<日 時> 10月23日（日）（受付時間 午前8時～10時）  
11月5日（土）（ " " ）

<場 所> 会津坂下町 健康管理センター



<総合健（検）診の内容>

健（検）診項目	対 象 者	料 金
特定健康診査	40歳～74歳（国民健康保険被保険者）	無料
健康診査	75歳以上（後期高齢者医療保険被保険者）	無料
結核・肺がん検診 （胸部レントゲン撮影）	40歳以上の方（結核検診は65歳以上）	200円
胃がん検診 （胃透視（バリウム検査））	40歳以上の方 ※治療中でない方	800円
喀痰検診 （痰検査）	50歳以上で、禁煙指数（1日の本数×年数）が600をこえる方	600円
大腸がん検診 （便潜血反応検査）	40歳以上の方 ※治療中でない方	200円
C型肝炎検査	・今年度40歳になる方 ・40歳以上で過去に検査を受けたことがない方	400円
前立腺がん検診 （血液検査）	50歳～74歳までの男性で今年度中に偶数年齢になる方 ※治療中でない方	400円

<持参品>

- 総合健（検）診受診録 ○自己負担金 ○検体（尿、便）
- 特定健康診査受診券・保険証（特定健診を受ける方）

## ▼注意点▼

社会保険被保険者・被扶養者の方で特定健診を受診する場合は、加入している医療保険者に町の健診（財団法人 福島県保健衛生協会が実施）を受診できるかなどを確認し、受診券を持参してください。

～お知らせ～

総合健（検）診受診録・大腸がん容器などは、6月下旬に送付したものをご利用いただけます。

お手元がない場合は、再発行しますので、健康増進係へご連絡ください。



【問い合わせ先】生活課 福祉健康班 健康増進係 ☎ 93-6169

# 「もの忘れ」で困ったことはありませんか？

「最近なかなか思い出せなくなった」・「うちのおじいちゃんのもの忘れが多くなった」などと、「もの忘れ」のことで困っている事はありませんか？

高齢になると「もの忘れ」が頻繁に起こるようになりますが、その「もの忘れ」の中でも誰でもが起きる「もの忘れ」と、脳などの病気によって起きる「認知症」があります。

認知症の中でも、高齢者に多いアルツハイマー病という脳の病気が原因となる「アルツハイマー型認知症」などは、現時点では決定的な治療法はありませんが、早期診断・早期治療によって進行を遅らせることが可能です。

「いつもと様子が違う」、「どう対応したら良いかわからない」などと困ったことがあれば、早い段階で、地域包括支援センターやかかりつけのお医者さん、または「認知症」の診療を行っている専門の医療機関に相談・受診しましょう。

どんなに小さな不安・困りごとでも構いません。1人で悩まず、お気軽にご相談ください！



地域包括支援センター  
主任介護支援専門員 山内 直人

## ココが違う！ 単なる「もの忘れ」と「認知症」

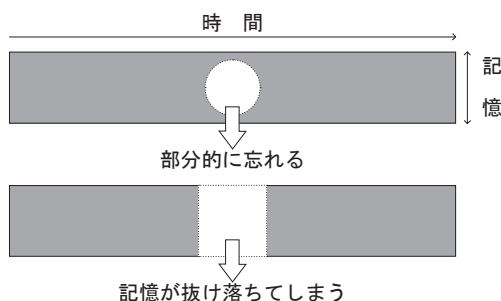
### ●単なる物忘れ

食べた食事のメニューや約束の日時が思い出せない。部分的に忘れてしまう。

### ●認知症

食事した事や約束した事、それ自体を忘れてしまう。記憶がすっぽり抜け落ちてしまう。

また、認知症によるもの忘れ（記憶障害）は、最近の記憶から順番に忘れていくのが特徴です。昔経験したことの記憶や、これまで学習・勉強してきたことの記憶は、かなり保たれます。



## 相談先

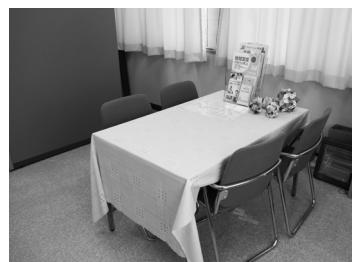
### ○会津坂下町地域包括支援センター

住 所：会津坂下町字西南町裏甲 3998 番地 1  
会津坂下町保健福祉センター（旧保健所）1 階

電 話：84-2700

受付時間：午前 8 時 30 分から午後 5 時 15 分まで  
（土日、年末年始休み）

○かかりつけ医（通院・訪問診療）



地域包括支援センターの相談室。プライバシー保護の配慮をしています。

## 「認知症」の診療を行っている専門の医療機関

○坂下厚生総合病院 精神科（会津坂下町） ☎ 83-3511

○会津中央病院 内科（会津若松市） ☎ 25-1515

○会津西病院 精神科（会津若松市） ☎ 56-2525

○竹田総合病院 精神科または神経内科（会津若松市） ☎ 27-5511

○つるが松窪病院 精神科（会津若松市） ☎ 33-3366

○福島県立医科大学会津医療センター附属病院 心身医療科（会津若松市） ☎ 75-2100



※会津坂下町と会津若松市の医療機関を掲載しています。なお、会津若松市の医療機関は、専門外来がある医療機関のみを掲載しています。  
※引用資料：「認知症に関する相談先一覧」（平成 28 年 3 月 福島県保健福祉部高齢福祉課発行）



# 危機から脱せるか？ 決算から見る国保の実像

借金 8,300 万円、貯金 3 万円からの脱却

町の国保の財政状況はどうなっているのでしょうか？全国的に厳しい状況にあるとはよく言われていますが、実際のところどうなのか。決算の推移から分析します。

## 《国保財政の推移》

(単位：千円)

年度	歳入 A	歳出 B	歳入－歳出 C (A－B)	単年度収支 D (当年度C－前年度C)	基金取崩額 (基金からの補填) E	実質単年度収支 F (D－E)	法定外繰入等 (県からの借入金等) G	法定外繰入を含 む実質単年度収 H (F－G)
H 23	2,125,957	2,026,829	99,128	▲ 57,644	35,710	▲ 93,354	0	▲ 93,354
H 24	2,118,010	2,029,330	88,680	▲ 10,448	10,765	▲ 21,213	0	▲ 21,213
H 25	2,104,478	2,084,036	20,442	▲ 68,238	64,817	▲ 133,055	0	▲ 133,055
H 26	2,140,608	2,076,197	64,411	43,969	38,300	5,669	93,000	▲ 87,331
H 27	2,385,418	2,307,978	77,440	13,029	0	13,029	0	13,029



C：毎年剰余金が出ているように見えますが…

D：前年度からの繰越額を差し引くと…

E：基金の残高は、わずか 36,000 円ほどになりました。

F：基金取崩額（補填分）を差し引くと…

G：県から借入してまで凌ぎ…

県からの借入 83,000  
一般会計から 10,000

H：ようやく好転の兆し。

このように、実質的な赤字状態が長く続き、不測の事態に備える基金も枯渇していますが、昨年度の収支ではようやく健全経営の方向に転じました。主な要因としては、国保税率の改定で国保税額が必要な水準に達したことと、増加傾向にあった医療費に対する給付がわずかに減少に転じた（1人当たりの医療費は、増加率が鈍化したものの年々増え続けている）ことが挙げられます。

県から借り入れた 8,300 万円（借金）の償還が今年度より始まる中、残高が 3 万円余りとなっている基金（貯金）を回復させ、安定した国保とするには健全運営を続けることが求められます。

目指すは、早期の借金 0 円、貯金 3 億円超（医療費に対する給付額の約 3 か月分）です。

ところで、町の国民健康保険の歳入・歳出の構成は、概ね次のようになっています。

歳入	国保税（約 2 割）	国や県などからの交付金など（約 7 割）	その他
歳出	医療費に対する給付（医療機関への支払いなど）（約 6 割）	健診費用や各種納付金など（約 4 割）	

歳入のうち“国保税”の額は、国や県などからの交付金などでは足りない分を補う形で、年間に必要と見込まれる医療費などをもとに算定しています。“国保税”を納める義務を果たすことにより、医療費の一部を負担するだけで医療が受けられます。上図のように、自己負担分を除いた医療費や健診・人間ドックの費用などの一部を“国保税”でまかなっているため、“国保税”を抑制するには歳出の大部分を占める医療費に対する給付費用が抑制されることが肝要です。

それには何よりみなさまが「健康」で過ごして頂くことが第一！必要な医療は受けつつ、医療ばかりに頼らない日頃の健康づくりを通して、長く健康で自立した生活を送って頂きたい。その結果として医療費の抑制（適正化）につながればと願うものです。

### 滞納すると“延滞金”がかかります！

国保税を滞納した状態が続くと、滞納した額や期間などに応じて年に数%～十数%もの“延滞金”がかかることとなります。“延滞金”を生じさせないよう、国保税は期限内に納めましょう！（納期を過ぎるとただちに“延滞金”がかかるということではありません。納期内の納入が難しい場合などはご相談ください。）

【問い合わせ先】生活課 保険年金班（④窓口） ☎ 84-1501

### 齋藤町長のスマイルトーク

### 未来へつなぐ

今回の記事でも触れておりますが、8月に境ノ沢古墳群から古墳時代前期の珠文鏡という銅鏡が出土しました。当町から古墳時代の銅鏡が出土するのは、森北1号墳以来なんと18年ぶりとなり、会津地方では4例目の発見となります。本来、銅鏡は古墳の埋葬主体部からの副葬品としての出土が一般的ですが、土坑を掘り、そこに銅鏡を埋納したというのは歴史的発見です。

今回の歴史的発見を積極的に情報発信し、町にある多くの貴重な文化財とあわせ、歴史と文化の香り高い会津坂下町のPRに繋げていきます。

また、このような発見があると、この地で古くから高い文化を持った生活が営まれ、先人達により現在まで継承されて今の会津坂下町があることに想いを馳せます。私たちもこの歴史の1ページとなり、子ども達へ郷土愛を伝えるのみ、未来へ継承しなければならぬ、そう考えます。

今回の記事でも触れておりますが、8月に境ノ沢古墳群から古墳時代前期の珠文鏡という銅鏡が出土しました。当町から古墳時代の銅鏡が出土するのは、森北1号墳以来なんと18年ぶりとなり、会津地方では4例目の発見となります。本来、銅鏡は古墳の埋葬主体部からの副葬品としての出土が一般的ですが、土坑を掘り、そこに銅鏡を埋納したというのは歴史的発見です。

今回の歴史的発見を積極的に情報発信し、町にある多くの貴重な文化財とあわせ、歴史と文化の香り高い会津坂下町のPRに繋げていきます。

また、このような発見があると、この地で古くから高い文化を持った生活が営まれ、先人達により現在まで継承されて今の会津坂下町があることに想いを馳せます。私たちもこの歴史の1ページとなり、子ども達へ郷土愛を伝えるのみ、未来へ継承しなければならぬ、そう考えます。



### 坂下中生徒 全国・東北大会で活躍

全国大会と東北大会に出場した坂下中学校の生徒が、8月3日、出場報告に町役場を訪問しました。

訪れたのは、陸上・相撲で東北大会に出場する生徒、柔道で全国大会と東北大会に出場する生徒の8名で、一人ずつ目標や意気込みを述べ、町長からは、「全国や東北の舞台でいい経験をしてほしい、期待している！」と激励の言葉がありました。

東北大会は陸上が秋田県で相撲が青森県で8月8日に、柔道が8月6日に郡山市でそれぞれ開催、柔道の全国大会は8月17日から新潟県で開催されました。



### 坂下南小・坂下東小 東北相撲大会出場 坂下東小 団体戦で準優勝！

8月5日、坂下南・坂下東小学校の児童が、東北相撲大会の出場報告のため町役場を訪問しました。17名は、福島県学童相撲大会、福島県女子相撲大会においてそれぞれ入賞し、東北大会への出場権を得ました。一人一人目標や意気込みを述べ、町長からは、「健康に気をつけて練習に励み、一生懸命頑張ってきてください！」と激励の言葉がありました。

東北大会は男子が8月21日に会津美里町、女子が26日から青森県で開催され、男子団体戦で坂下東小学校が準優勝し、会津地区の小学校としては、歴代最高成績をおさめました。



### えんどうれん 北海道議会議長遠藤連氏による 講演会が行われました

8月12日、北海道議会議長の遠藤連氏による講演会が町役場で行われ、多くの町民の方が集まりました。

遠藤氏は、北海道議会議長としての立場から、地方が抱えている課題や将来あるべき地方の姿などについて話され、参加者は熱心に耳を傾けていました。

また、今回の来町に際してアイヌ民族が描かれた木彫りのオブジェを寄贈いただきました。





## 会津坂下町防災訓練が行われました

会津坂下町防災訓練が8月27日、八幡コミュニティセンターで行われました。

今年の訓練は小雨が降りしきる中、八幡地区の区長会を始めとし、地区住民や町消防団、地域の各種団体参加のもと、会津坂下消防署や会津坂下警察署、町福祉ボランティア連絡協議会の協力をいただきながら、放置車両の移動、生活物資の供給、炊き出し、車両の解体・救出、住民の避難、避難誘導、避難所開設・運営、中継送水・火災防衛、応急手当など災害時を想定した各種訓練を実施しました。



◀ 車両解体



◀ 中継送水



◀ 応急手当

車両解体・救出訓練では、倒木により車に運転手が閉じ込められたと想定し、消防団員がチェーンソーを使い、倒木を撤去し、消防署員が油圧式カッターを使って、車両の屋根を切断して救出し、本番さながらの見事な連携で会場を沸かせました。

また、去年から八幡地区の塔寺区・気多宮区・杉区・船窪区・大沢区・朝立区においては、県の土砂災害警戒区域の指定を受けたことから、土砂災害を想定した避難訓練も実施しました。

## 第14回民家の甲子園フォトコンテスト 坂下高校生徒 全国大会出場

8月31日、坂下高等学校の美術部7名が、8月8日に行われた民家の甲子園フォトコンテスト全国大会への出場報告に町役場を訪れました。

このコンテストでは、テーマに沿って撮影した5枚の写真を用いてプレゼンテーションを行い、写真の出来だけではない発表する力を問われる大会です。

県大会では初出場ながら見事最優秀賞に輝き、全国大会に出場した生徒が、齋藤町長、佐藤教育長らと意見交換を行いました。全国大



会では惜しくも入賞を逃しましたが、「初めての経験だったので、勉強になることがたくさんありました」と部長の細谷優加さんが感想を述べたように、他校の生徒の作品や発表にふれ、学ぶことが多くあったようでした。

また、このフォトコンテストへの出場作品展が中央公民館で9月17日まで行われ、来場者でにぎわいを見せていました。



# 只見線

復興支援

## 鉄道風景写真展

平成28年10月8日(土)

～11月3日(祝日)

9:00am - 4:30pm (入館は4:00pmまで)

期間中観覧料無料



講演：「只見線の歴史について」  
吉田博行（会津坂下町教育委員会）  
10月8日（土）午前10時～ 多目的ホール  
観覧料：無料  
休館日：月曜日（祝日の場合はその翌日）

主催：五浪美術記念館  
協力：会津坂下町役場写真クラブ  
協賛：(有) フォトスタジオ原  
後援：福島民報社 福島民友新聞社

会津坂下町

五浪美術記念館

〒969-6533 福島県河沼郡会津坂下町字台ノ下 842 番地  
☎ 84-1233 (FAX 兼用)



①ゴーヤの味は...にがしい!②大きくて重い!スイカも園の畑でとれました!③畑にある手作りの野菜の看板④玄関先でとれたミニトマトは甘くておいしい!



坂下東幼稚園では、玄関までの通路になす・ピーマン・トマト・ゴーヤ、畑ではじゃがいも・さつまいも・枝豆・オクラ・落花生・スイカを育てており、子どもたちが野菜を身近に感じられる環境づくりをしています。

栽培している野菜の畑には、年長児手作りの看板が立てられ、収穫した新鮮な野菜はみんなで試食します。栽培活動を通して育まれた食物への興味・関心、そして作った人への感謝の気持ち、健康づくりの礎となることと思います。

食育はおいしく楽しい栽培活動を通して、坂下東幼稚園の取り組みです。

子どもは味覚が敏感なため、野菜が苦手な子が多い傾向があります。そういった子どもたちに野菜を食べてもらうためには、自ら収穫までの過程に触れることで、野菜に対して興味・関心を持たせることが大切です。

### 年長児のみんなが植えたじゃがいもでカレーパーティー!



年長児が4月に植えたじゃがいもを収穫!



年中児が玉ねぎの皮むきをして...



年少児はアルミホイルを丸めてじゃがいもの皮むきを手伝いました!



みんなで作ったカレーはとってもおいしかったですね!

アレルギーのある園児も食べられたのルーを使用したので、全員でカレーパーティーを楽しめました!

### おいしく食べるにはよい歯が大事!

永久歯のなかでも虫歯になりやすい、歯の大黒柱といわれる6歳臼歯について、歯科衛生士の方から予防や歯磨きについて学ぶ講習会がありました。おいしいものを食べるためには、何より自分の歯が大切です。親子で虫歯予防に取り組むよい機会となりました。

### ブロッコリーと糸こんにゃくのごま和え

☆☆ 10月19日 食育の日・家庭料理の日☆☆

#### 《材料》1人分

- ブロッコリー 20 g
- 糸こんにゃく 40 g
- 卵 10 g (約1/5個)
- サラダ油 0.5 g
- しめじ 20 g
- 練りごま 小さじ1
- ポン酢 小さじ1

1人分 約130kcal、食塩0.5g

#### 《作り方》

- ①糸こんにゃくは食べやすい長さに切り、下ゆでして水気を切る。
- ②フライパンに油をしき、溶き卵を流し入れ薄焼き卵を焼き、短冊切りにする。
- ③ブロッコリーは固めにゆで、しめじは②のフライパンで炒める。
- ④ボウルにAを混ぜ合わせ①、②、③を加えて和える。



認定農業者会より ~10月出荷予定の野菜~

きゅうり、トマト、いんげん、ブロッコリー、キャベツ、りんご、ぶどう、そば など

【問い合わせ先】生活課 福祉健康班 健康増進係 ☎93-6169

おすすめの新着本

本のタイトル	著者	出版社
『あきない世傳金と銀；2』（ハルキ文庫）	高田郁／著	角川春樹事務所
『掟上今日子の退職願』	西尾維新／著	講談社
『だーれのは？』（講談社の幼児えほん）	新井洋行／さく	講談社
『ロケットじどうはんばいき』	山口タオ／作	講談社
『天文キャラクター図鑑』	渡部潤一／監修	日本図書センター
『史料が語る、保科近恵の晩年』	佐瀬渉／会津坂下町在住	歴史春秋出版



☆まだまだほかにも新着本あります

新着本の紹介			
『人間晩年図巻：1990-94年』	『会津伝統野菜』	『海に見える理髪店』	『セカイヲカエル』
関川夏央／著 岩波書店	平出美穂子／著 歴史春秋出版	荻原浩／著 集英社	嘉成晴香／作 朝日学生新聞社
1990年代を舞台に、世界の人から市井の人まで、悲喜こもごもの晩年。彼らが世を去った「90年代」とは、どんな時代だったのか。	食文化研究家の著者が、会津地方で作り続けられてきた農作物20品目の基礎知識とレシピ150品をまとめた本。	母と娘、夫と妻、父と息子。近くて遠く、永遠のようではかない家族の日々を描く家族小説集。第155回直木賞受賞作。	小学六年になる直前の春休み、突然引越しをすることになった彩人と、中学受験に向けて勉強に励むおさななじみの連司の成長物語。

町史編さん室より

会津坂下町の巨樹銘木⑦



【天津栗津田一号】（牛沢）

うちの一本を譲り受けて自宅の裏山に植えた栗といわれています。その後、昭和三十六年に津田博士の孫が来町し、その樹勢の隆盛を喜んで「天津栗津田一号」と命名されました。多くの大木がいわれや伝説を持つのと比較して、歴史的には未だ若い樹木ですが、日本に持ち帰って四国に植えた一本がすでに枯れ、牛沢に植えた一本が日本で唯一といわれ、来歴が明らかことから福島県緑の文化財、会津坂下町の天然記念物に指定されています。

胸高幹周囲約四・二メートル、樹高約二〇メートルで、在来の日本種に比較して病害虫に強く、葉が大きく、実は中粒で、甘味に富み、渋皮が剥がれやすく、実の付きが良い特徴を持つ木です。

明治四十五年（一九一〇）に福島県林務課が作成した『大樹銘木調査書』には、県内各郡・市ごとに松・桂・杉・イチイ・桜・梅・銀杏・樺・榎・水楡・柏・楓など百三十五件が記載されていますが、栗の記載は見られません。牛沢の天津栗津田一号は『大樹銘木調査書』には記載されていませんが、会津坂下町を代表する樹木です。天津栗津田一号は、農学博士津田仙が明治二十年に視察先の天津（中国）から「板栗」というシナクリの苗木二本を持ち帰り、当時、東京にいて津田博士の事業を助けていた牛沢出身の農林技師磯目順氏が、その



栗の実

町史編さん室

☎ 83・3010

# ばんげのいいとこ、みつけた!!

## VOL.9 百姓 HOUSE “郷土料理を伝えたい”



原料の福耳からは15センチ程。とてもからい。



暑さも吹き飛ぶうま辛ぶり。恐ろしい程ごはんが進みます。500円

百姓 HOUSE は郷土料理や伝統野菜の加工をしている3人のおっかさん達のグループです。郷土料理の勉強会をきっかけに、会津坂下町の伝統料理と豊富な食材に出会い、郷土料理を伝えていきたいという想いから12年前に加工所を立ち上げる事にしました。「ニンジン山椒漬けと立川ごんぼの商品は、なんとか年間を通して作るようにしているけど、その他は素材の一番おいしい時期だけを食べてほしいから季節商品なんです。」と古口さん。

百姓 HOUSE といえば、香り高い立川ごんぼを使用した「ませらんしょ（ませご飯の素）」や「ごんぼクッキー」が有名ですが、今は「<sup>とうふく</sup>口福がらしの佃煮」作りが最盛期。メンバーの二瓶さんの畑で採れたばかりの無消毒の青からしを毎日加工しているそう。

「からしを切ると涙も出て、手も顔もピリピリ！」とメンバーの山内さん。おっかさんたちが泣きながら作った口福がらしの佃煮、泣く程うま辛なのでぜひ食べてみてくださいね。

凍みもちは会津坂下町の郷土料理なんだよ〜!



### 百姓 HOUSE

ひしまき、やせうま、凍みもちも販売。お弁当、オードブルご予約承ります。お気軽にどうぞ!!



営業時間：午前10時～午後4時 ※月曜定休

電話番号：83-5065

住所：大字坂本字糠塚乙1147

あなたの知りたいお店やみんなに知ってほしいお店を教えてください!! 広報紙面に掲載します。自薦他薦問いません。 産業課 商工観光班 ☎83-5711 FAX83-5713

## 10月のカレンダー

㉔などはページ番号です。詳細についてはお知らせ掲載ページをご覧ください。㉓については、広報紙と同日配布の「きいてくなんしょ」に詳細を記載しています。

日	月	火	水	木	金	土
10/2	3 ●第46回世界児童画展最終日㉔	4 ●人権・行政合同相談会㉔	5 ●わくわく☆ドキドキ☆楽しい広場㉔	6 ●健やかキッズ㉔ ●行政書士による相談会㉔	7 ●乳幼児健康相談㉔ ●親子離乳食教室㉔	8 ●只見線復興支援鉄道風景写真展(～11月3日)㉔ ●昔語り「秋の集い」㉓
9 ●佐藤整形外科医院㉔ ●チャリティーバザー㉓	10 体育の日 ●糸桜里の湯ばんげ営業日㉔ ●「絵本スコール」㉓	11 ●糸桜里の湯ばんげ休館日㉔	12	13 ●3歳6か月児㉔	14 ●弁護士による無料法律相談会㉔	15 ●第9回会津山辺の道をたずねて㉔ ●あいづ健康ふれあいフェスタ2016開催㉔
16 ●平野医院㉔	17	18 ●2歳6か月児㉔	19	20 ●健やかキッズ㉔	21	22 ●東松峠ウォーキング大会2016㉓
23 ●金上いなほ祭り ●日本舞踊発表会㉓ ●いきいきわかみやフェスティバル㉓	24	25	26	27	28	29 ●農・笑・交プロジェクト「稲刈り寄席」㉓ ●ハロウィンを楽しむ!㉓
30 ●荒井医院㉔	31 ●障害者就職面接会(会津若松会場)㉔	11/1 	2	3 文化の日 ●健康と産業と文化の祭典㉔ ●第24回下水道フェスティバル㉔	4	5

**健康・子育て**

わくわく☆ドキドキ☆楽しい広場

保育所に遊びに来ませんか？先生もお友だちも待っています。

☎ 10月5日（水）

午前9時～10時30分

**場・園**

ばんげ保育所

☎ 83・3202

**因** みんなで楽しい交通安全教室、保育所行事に参加  
**対** 町内在住の幼稚園入園前の子ども

**特** 飲み物

10月7日（金）は児童手当の支給日です

今回支給されるのは、平成28年6月～9月分の児童手当です。個別に振込通知はしませんので、通帳記帳によりご確認ください。

**問** 子ども課 子ども支援班

（南分庁舎1階）

☎ 84・3712

**暮らし**

10月1日から7日は

「公証週間」です

遺産相続、任意後見契約、金銭貸借、不動産貸借、離婚に際しての慰謝料、養育費などの問題は、後々にトラブルを引き起こしがちです。そ

んなどき遺言や当事者間の取り決めに公正証書にしておけば、トラブルを防止し、権利や財産を守ることができま

す。相談は無料です。お気軽にご相談ください。

**問** 会津若松公証役場

☎ 37・1955

**合** 併処理浄化槽整備事業補助金受付終了のお知らせ

合併処理浄化槽整備事業補助金につきまして、補助数が予定数に達しましたので、今年度の受付を終了させていただきます。

今後とも上下水道事業へのご理解とご協力のほどよろしくお願ひします。

**問** 建設課 上下水道班

☎ 84・1531

10月は「不正軽油撲滅」の強化月間です

県では、10月を「不正軽油撲滅強化月間」と定め、関係団体と協力して、不正軽油の排除に取り組んでいます。

**▼不正軽油について**

軽油に課せられる県税である軽油引取税を脱税する目的で、軽油に灯油や重油を混ぜるなどして製造される燃料、いわゆる「不正軽油」が正常な軽油と偽って販売、使用されています。

この不正軽油は、悪質な脱

税行為であり、環境汚染やエンジン故障の原因、公正な市場競争の阻害、更には暴力団の資金源にもつながります。

「不正軽油を作らない・売らない・買わない・使わない」

**▼町民の方へのお願ひ**

不正軽油の防止・撲滅には、みなさまのご協力と情報提供が欠かせません。

不正軽油の情報提供につき

ましては、県庁税務課または

最寄の地方振興局県税部まで

ご連絡ください。

**問** 県庁総務部税務課

☎ 024・521・7205

会津地方振興局県税部

☎ 29・5261

**国** 保稅、介護保稅料、後期高齢者保稅料納稅の延長窓口の開設について

日中、役場や金融機関に行くことが難しい方のために、納稅のための延長窓口を開設しますので、ぜひご利用ください。

別な日時をご希望の方は事前にご相談ください。なお、12月以降も開設する予定です。

☎ 11月17日（木）、24日（木）

午後5時15分～7時15分

**場・園**

生活課 保稅年金班

（④窓口）

☎ 84・1501

10月の保健・子育てガイド

-----乳幼児健康診査-----

**場** 健康管理センター **特** 母子手帳・乳幼児健康管理手帳

**日** 受付時間 午後1時～1時20分

事業名	月日	対象者
2歳6か月児	10月18日（火）	平成26年4・5月生
3歳6か月児	10月13日（木）	平成25年4・5月生
乳幼児健康相談	10月7日（金）	月齢・年齢は問いません。育児についての相談を希望する方。
親子離乳食教室	10月7日（金） 午前9時30分～	平成28年2・3月生

-----休日救急診療当番-----

※変更になる場合があります。

10月9日（日）	佐藤整形外科医院	☎ 83-1155
10月16日（日）	平野医院	☎ 83-2243
10月30日（日）	荒井医院	☎ 83-2224

-----救急病院-----

坂下厚生総合病院 ☎ 83-3511

**問** 生活課 福祉健康班（健康増進係） ☎ 93-6169

-----健やかキッズ-----

**場** 子育てふれあい交流センター（旧金上小学校） **日** 午前10時～11時30分 ※申し込みは不要です。

月日	詳細
10月6日（木）	<b>対</b> 0～1歳の子どもと保護者 <b>特</b> オムツ・ミルク・飲み物 <b>因</b> ふれあい遊び
10月20日（木）	<b>対</b> 1歳～幼稚園入園前の子どもと保護者 <b>特</b> オムツ・飲み物 <b>因</b> ミニ運動会！

**問** 子育てふれあい交流センター ☎ 84-1784



暮らし

便利な口座振替や納税組合での納付はいかがですか

町税などの納め忘れをなくするため、口座振替や納税組合への加入をお勧めしています。

▼口座振替に変更する場合

口座振替で納めるには金融機関での手続きが必要です。申請は金融機関窓口でお願いします。

▼ご利用いただける金融機関  
東邦銀行・会津信用金庫・大東銀行・J A会津よつば・会津商工信用組合・ゆうちょ銀行

▼口座振替に必要なもの  
納税通知書・通帳・届出印鑑

▼口座振替の開始時期  
申請した翌月の納期分から

▼納税組合に加入する場合  
加入する納税組合長に加入届を提出してください。

問 総務課 税務管理班  
☎ 84・1502

人権・行政合同相談会

暴力をふるわれたなど、人権に関することや役所などへの苦情や問題などの相談に応じます。

☎ 10月4日(火)

午前10時～午後3時

場 町民体育館

問 生活課 戸籍環境班  
☎ 84・1500

坂下コミュニケーションセンター

☎ 83・0522

行政書士による相談会

売買契約書、土地建物の許可、遺言・相続・離婚などの書類作成や、申請手続きなどの相談に応じます。

☎ 10月6日(木)

午前9時30分～正午

場 町民体育館

問 生活課 戸籍環境班  
☎ 84・1500

坂下コミュニケーションセンター

☎ 83・0522

弁護士による  
無料法律相談会

毎日の生活の中での心配ごと、悩みごとなど、お気軽にご相談ください。  
※前日までに申し込みください。

☎ 10月14日(金)

午前10時～午後3時

場 保健福祉センター

問 社会福祉協議会  
☎ 83・1368

多重債務相談窓口のご案内

借金を抱えお悩みの方々からの相談に応じています。お気軽にご相談ください。

▼相談窓口

財務事務所福島財務事務所  
理財課

▼受付時間

平日午前8時30分～正午、午後1時～4時30分

問 多重債務相談窓口  
☎ 024・533・0064

催し・講座

第46回世界児童画展  
会津坂下展開催

日本国内外の子どもが描いた表現力豊かな絵、800点以上が展示されます。ぜひお越しください。  
期 9月30日(金)～10月3日(月)  
午前9時～午後4時30分  
※30日は午後1時より、3日は正午までとなります。

場 中央公民館2階 大研修室

問 政策財務課 政策企画班  
☎ 84・1504

第9回会津山辺の道を  
たずねて

行き先・JR只見線会津坂下駅→会津川口駅へ  
会津川口駅から金山町磨崖仏、大塩天然炭酸水、沼沢湖方面  
期 10月15日(土)  
町民体育館前集合

※当日集合時刻など、詳細は申し込みの際にお知らせします。左記申込先まで費用を添えて直接申し込みください。  
費 1760円(JR会津坂下～会津川口間運賃760円、車代、昼食、保険料込み)

▼申込期間

9月26日(月)～10月7日(金)

問 教育課 社会文化班  
☎ 83・3010

第24回下水道フェスティバルを開催します!

下水道の仕組みや役割など楽しみながら理解できます。ぜひご来場ください。  
期 11月3日(木)  
午前10時～午後2時

場 坂下中央浄化センター

問 中央浄化センター施設見学、下水道相談コーナー、微生物観察コーナー、各種展示、各種イベント、粗品進呈  
問 建設課 上下水道班  
☎ 84・1531

平成28年度障害者就職面接会(会津若松会場)開催

就職希望の障害者と求人企業が一同に会し、数多くの面接の機会を確保し、障害者の雇用の促進を葉勝つことを目的とした「障害者就職面接会」を左記の内容で開催します。  
期 10月31日(月)  
午後1時30分～4時

場 会津アピオスペース  
展示ホール

▼参加予定企業数  
約30社(予定)

問 ハローワーク会津若松  
専門援助部門  
☎ 26・3333

日 日時 場 場所 期 期間 内 内容 提 提出物 対 対象 持 持ち物 費 費用 目 申し込み先 問 問い合わせ先

地元会津で業歴48年

ご家庭のお困り事なら **おーるまかせせ!**

水漏れ・つまり修理  
ハウスクリーニング  
エアコンクリーニング  
家の修理・修繕

0800-800-4203 おーるまかせせ 検索 河沼清掃(株) 会津坂下町字市中二番甲3577

**催し・講座**

**すこやか教室参加者募集**

いつまでも元気に笑顔で過ごしたいと思っっているみなさんを対象に、筋力アップや関節を和らげる体操、栄養バランスなどについての教室を開催します。

**▼開催時期**

11月、2月  
週1回、合計7回程度開催予定

**場健康管理センター**

参加される方には、送迎を行います。

**町内**在住の65歳以上の方で、歩行や食事、入浴等の基本的な身体動作が低下している方。かつ、要介護認定を受けていない方。

※申込後、身体動作を確認する「基本チェックリスト」に回答していただき、対象者となった方のみ参加できます。

**▼募集定員** 20名(定員を超えた時点で締め切ります)

**費無料**

**▼申込期限** 10月21日(金)

**申・問**

生活課 保険年金班

☎84-1513

地域包括支援センター

☎84-2700

**健康と産業と文化の祭典**

今年も「健康と産業と文化

の祭典」を盛大に開催します。様々な団体によるイベントや町民の方の作品を展示しますので、みなさんぜひご来場ください。

※詳しくは役場前案内板やチラシでお知らせします。

**日(メイン)**

11月3日(木) 文化の日

**場**健康管理センター、中央公民館、町民体育館周辺

**問**産業課 農林振興班

☎84-1505

生活課 福祉健康班 (健康増進係)

☎93-6169

教育課 社会文化班 (中央公民館)

☎83-3010

**新そばまつり開催日程**

新そばまつりは、左記の開催日程となります。

みなさんぜひお越しください。

**日**11月12日(土)、13日(日)

○午前の部 午前10時～正午 (受付時間午前10時～11時30分)

○午後の部 午後1時～3時 (受付時間午後1時～2時30分)

**場**農村環境改善センター

**▼前売券販売期間**

10月3日(月) から前売券

を販売開始し、無くなり次第終了になります。

**▼販売価格**

○前売券 大人2000円 小人1000円

○当日券 大人2500円 小人1000円

**問**会津坂下町観光物産協会

☎83-2111

**あいづ健康ふれあいフェスタ**

**2016開催日程**

住民の方々に、医療とのふれあいを通して一人ひとりの健康への意識を高めてもらうことを目的として、ふれあいフェスタを開催します。

**日**10月15日(土)

午前10時～午後3時

**場**会津医療センター内および駐車場

**内**中・高校生対象の消化管内視鏡などの医療体験、地元団体によるステージイベント、健康セミナー・血管年齢測定などの健診・健康相談

**問**ふれあいフェスタ実行委員会

☎75-2242

**注意**

会津坂下警察署より

▼還付金詐欺が増加中!

○還付金詐欺で90万円被害(南相馬市)

9月6日、90歳代女性宅に県合同庁舎職員を名乗る男から、「過払いの医療費が還付されるので、スーパーのATMにキャッシュカードを持参

してほしい。携帯電話の番号を教えてほしい。」などと電話があり、男から指定されたスーパーの現金自動預払機から約90万円を振り込んだもの。

**▼被害防止ワンポイントアドバイス**

ATMを操作して還付金を受け取る手続きは絶対に行いません。還付金詐欺では、左記の言葉に注意してください。

①医療費の払い戻しがある

②税金の還付がある

③〇〇銀行から電話がある

④今日中に手続きをして

⑤ATMに行ったら電話してください

**問**会津坂下警察署

☎83-3451

会津坂下町内街頭犯罪等発生状況 (8月現在)

区分	管内	会津坂下町	区分	管内	会津坂下町
強盗			自販機ねらい		
空き巣ねらい	3	3	車上ねらい	5	4
忍び込み	1	1	ひったくり		
事務所荒らし			部品ねらい		
出店荒らし	1	1	強制わいせつ		
自動車盗	1		街頭犯罪合計	22	20
オートバイ盗			その他刑法犯等	58	45
自転車盗	11	11	全刑法犯	80	65

日日時 場場所 期期間 内内容 提提出物 対対象 持持ち物 費費用 申申し込み先 問問い合わせ先

**(株)あいづダストセンター**

事業系一般廃棄物・粗大ごみ等  
廃棄物のことならお気軽にご相談ください

□本社/会津若松市神指町大字南四合字才ノ神 461  
□事業所/柳津町大字藤字鶴ヶ峯 4330-23

TEL 0242-36-5351  
TEL 0241-42-2890



ISO 14001:2004  
2006 / 329

**注意**

会津坂下消防署より

▼地震対策！

平成23年3月11日に発生した東日本大震災は東北地方を中心に未曾有の被害をもたらしました。

「大震災が起きた！」その時に良い対処の方法を知っているか、そのための準備ができていないかどうかで、地震によつて受ける被害に大きな違いがでてきます。

日頃から地震に対する正しい心構えを身につけましょう。

▼今できる3つの確認

○寝室の対策  
人が最も無防備な状態。地震の揺れで落下するものはありませんか？  
○家具の固定

**町** の人口と世帯（9月1日現在）

人口 … 16,138人（-2）  
男 …… 7,699人（-4）  
女 …… 8,439人（+2）  
世帯 … 5,428戸（+9）

※平成27年国勢調査確定値に基づく推計になります。

**戸** 籍の窓口（8月6日～9月5日）

お誕生日おめでとう

行政区	氏名	(保護者)
青木	伊関 榎 琉	榮介・美穂
新町	鈴木 美 陽	雄人・千佳
五香	五十嵐 翔 音	和之・瞳
新富町	稲垣 花 音	直樹・沙織
原	白井 陽 向	洋平・美知瑠
金上	二瓶 真 奈	敏治・真美
勝方	二瓶 岳 人	義和・桂子

哀悼の意を表します

塔寺	佐藤 利夫	(83歳)
塔寺	渡部 トシ子	(99歳)
御池田	青島 貴子	(54歳)
新館	植木 二郎	(70歳)
新町	宮崎 伸幸	(70歳)
上新田	山内 淑子	(92歳)
樋渡	吉武 キミ子	(85歳)
朝立	五十嵐 怜	(60歳)
古坂下	高橋 一郎	(92歳)
矢ノ目	目黒 兵亥	(92歳)
大沢	佐藤 健次	(102歳)
塔寺	山内 緑	(84歳)
三谷	佐藤 キミ	(99歳)

**休** 日の水道修理当番

休日は下記までお問い合わせください。  
建設課 上下水道班 ☎84-1530

**今** 月の納税 納期限9月30日(金)

- 介護保険料
- 国民健康保険税
- 後期高齢者保険料
- 上・下水道・農業集落排水使用料
- 住宅使用料
- 児童福祉負担金

2017年度版『県民手帳』を頒布します！  
コンパクトなのに内容充実！使いやすい県民手帳をぜひご利用ください。

▼横野タイプ月刊ダイアリー、週間ダイアリー（付録）  
1冊500円（税込）  
・表紙 黒色（ビニール発泡シート）

**その他**

会津坂下消防署  
☎83-4100

地震でケガをした人の約半数は、倒れてきた家具が原因です。  
○ガスの元栓を閉める  
地震で怖いのは火災です。火災は被害を拡大します。「非常持ち出し袋」を備えましょう！

規格 8cm×14cm  
表紙 シルバー（ビニール発泡シート）  
カバー裏にはキビタンがプリントされています。  
規格 8cm×14cm  
※付録（県内の主な行事、年齢早見表、くらしの相談窓口、防災対策、主要国機関、郵便料金表など）  
※2016年版の付録「アンケートハガキ」はついていません。

▼福島県勢要覧  
1冊1500円（税込）  
県勢全般が分かるコンパクトな総合統計書です。  
規格 B6版 318ページ

**放** 射線量測定結果

【学校等における測定結果】  
9月5日現在

調査地点	数値
坂下中学校	0.075
坂下南小学校	0.095
坂下東小学校	0.093
もみの木保育園	0.064
坂下南幼稚園	0.095
坂下東幼稚園	0.093
ばんげ保育所	0.068
えくぼ遊育園	0.074

【役場周辺】

月日	数値
9月1日	0.059
8月1日	0.062
7月1日	0.061

▼申込受付開始日  
10月14日(金)

申・問  
政策財務課 政策企画班  
情報統計係  
☎84-15509

▼休館日  
10月10日(月)の体育の日は営業し10月11日(火)を休館日とします。  
10日以外の毎週月曜日は定期休館日です。

糸桜里の湯はんげより

問  
糸桜里の湯はんげ管理運営  
春日八郎思い出館管理運営  
株式会社はんげ公共サービス  
☎83-13344



# 地域おこし協力隊通信 ⑥

会津坂下町地域おこし協力隊による連載コーナー。  
日々の活動や会津坂下町での暮らしなどを綴ります。



田澤 陽子  
(埼玉県・川越市出身)

## こだわりの詰まった、 果物ジャム

会津農林高校にほど近い曲田地区にてジャムやお菓子の企画・製造販売をしている【耶麻浩(やまひろ)ファーム】の宮下さんを訪ねました。宮下さんは、ジャム作り歴三十年。実家が農家で身近に野菜が豊富にあつたことから野菜ジャムを作り始めました。以来、会津産の果物を使ったジャムやスイーツソース、ジュレなどの商品開発をしています。

今ではジャムは三十種類を越え、種類は黒糖や和三盆、はちみつなど十種類以上を果物の甘さや酸味に合わせて使い分けているそう。宮下さんのジャムの特徴は「水を一切加えず、煮詰めない」こと。煮詰めると香りの成分が飛んでしまうことから、果物本来の《味と香り》を大事にするため、加水せず煮詰めない。だから、宮下さんのジャムは果物のおいしさがギュッと詰まった、贅沢な味わいです。

「果物の作り手が栽培にかける想いを食べてくれる人に届けたい。」と話す宮下さん。会津産の果物にこだわり、小さな工場ですとつとつ丁寧に愛情を込めて瓶詰めされたジャムは、手作りの良さを感じる逸品です。

この時期におすすめのジャムは、五香の相良農場さんの桃を使った「みつ桃とメープルシロップスイーツジャム」。桃の果肉の食感が楽しく、桃のやさしい甘さがじんわり広がるご馳走ジャムです。

やまひろファームさんでは、他にも体に良いとされる食材を使った「栄養＊葉膳ジャム」、柳津町産のほおずきでつくる、甘酸っぱい「ほおずきジュレ」など、道の駅あいづにて好評発売中です。また、町のふるさと納税のお礼の品としても大人気。ぜひ一度味わってみてください。



「ジャムは無加水で煮詰めず、一番おいしいタイミングを見極めて瓶に詰めています」と話す、やまひろファームの宮下浩美さん。



左) みつ桃とメープルシロップスイーツジャム  
右) 濃厚無加水加工ブルーベリージャム  
香料を使わないのにブルーベリーの香りが強く広がり、とても濃厚でおいしい。

## ドリムアスリート主催 ばんげ夏まつり花火写真

ばんげ夏まつりのフィナーレを飾る打ち上げ花火が今年で十六年目を迎えることが出来ました。  
その花火写真を広く募集させていただき、中でも会津坂下町の良さが伝わるような花火の写真を選考させていただきました。

▲(一社)会津坂下青年会議所賞



会津坂下町の打上花火は400を超える企業・事業所・個人の皆様のご協賛により打ち上げられています。



▶会津坂下町商工会青年部賞



▲ドリムアスリート賞

ドリムアスリートとは…  
会津坂下町商工会青年部並びに  
(一社)会津坂下青年会議所を中心とした地域の賑わい創出事業を行う若者の集まりです。



「広報あいづばんげ」へのご意見・ご感想お待ちしております！

「今月のここがよかった・悪かった・もっとこうしてもらいたい」など、どんなことでも構いません。お気軽にお寄せください！  
会津坂下町ホームページ URL <http://www.town.aizubange.fukushima.jp> E-mail [jyouthou@town.aizubange.fukushima.jp](mailto:jyouthou@town.aizubange.fukushima.jp)